

# LOGAN

---

## 8 Elektrická zařízení

### 86A AUTORÁDIO

Obecné údaje	86A - 1
Postup získání ochranného kódu	86A - 7
Ochranný kód	86A - 8
Výměna součástí	86A - 11
Konfigurace a nastavení parametrů	86A - 12
Zapojení	86A - 13
Autodiagnostika	86A - 14
Diagnostika autorádia: Stížnosti zákazníka	86A - 15
Algoritmus pro lokalizaci poruch	86A - 16
Vyjmutí zablokovaného CD	86A - 30

---

ÚNOR 2006

EDITION TCHEQUE

"Postupy oprav předepsané výrobcem v této dokumentaci jsou stanoveny v závislosti na technických specifikacích platných ke dni sepsání dokumentace.

V případě změn provedených výrobcem při výrobě různých částí a příslušenství vozidel jeho značky mohou být upraveny."

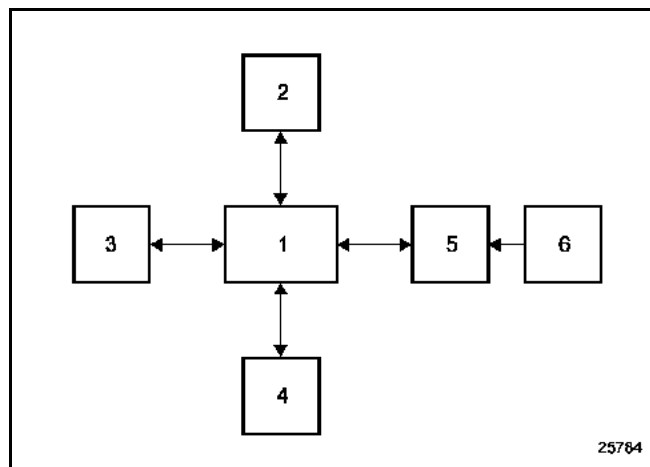
Veškerá autorská práva jsou vyhrazena společnosti Renault s.a.s.

Reprodukce nebo překlad této dokumentace i její části, stejně jako použití systému číslování pro označení náhradních dílů, jsou bez písemného a předchozího souhlasu společnosti Renault s.a.s. zakázány.

Pro opravu nebo diagnostiku je zesilovač s tunerem vybaven testovacím menu (viz autodiagnostiku autorádia).

Autorádio může být v provozu bez nastavení polohy "příslušenství" po dobu přibližně 20 minut. Autorádio vysílá zvukový signál a následně zhasne.

### Funkční schéma:



- 1 Autorádio
- 2 Anténa
- 3 Měníč CD
- 4 Základní reproduktory/výškové reproduktory
- 5 Displej
- 6 Ovládání na volantu

Zvláštnosti autorádii řady PN:

PN0: autorádio s integrovaným displejem

PN1: autorádio s odděleným displejem

PN2: autorádio a kazetový přehrávač s integrovaným displejem

PN3: autorádio a kazetový přehrávač s odděleným displejem

PN4: autorádio a CD přehrávač s integrovaným displejem

PN5: autorádio a CD přehrávač s odděleným displejem

**Poznámky:**

- Všechna autorádia jsou uzpůsobena pro řízení měniče CD.
- Měnič CD umístěný na čelní straně palubní desky vyžaduje specifický postup výměny.
- V závislosti na verzi vozidla mohou být oddělené displeje vybaveny jedním 24 nebo 30pinovým konektorem nebo dvěma 15pinovými konektory. Tento displej může být integrován v přístrojové desce.

Funkce zajištěné autorádiem:

- poslech rádia (pro FM se programují čtyři geografické oblasti),
- zobrazení jména stanice vysílající RDS s automatickým přechodem na vysílač s nejlepším signálem (funkce AF),
- příjem informací o dopravě (funkce "**I Traffic**"),
- příjem "flash" informací a urgentních zpráv ("**I News**"),
- příjem urgentních zpráv typu civilní ochrany ("**PTY 31**").

### FUNKCE RADIOPŘIJÍMAČE

Tuner používá tři režimy výběru, které jsou viditelné na displeji a přístupné prostřednictvím čelního panelu autorádia:

- ruční režim (MANU),
- režim podle předvoleb (PRESET),
- režim podle abecedního pořadí (LIST).

### FUNKCE KAZETOVÉHO PŘEHRÁVAČE

Funkce poslechu kazetového přehrávače je zcela automatická, jakmile je zvolen zdroj prostřednictvím ovládání na volantu nebo čelního panelu.

Pouze funkce Dolby a rychlé převíjení dopředu a dozadu s vyhledáváním mezer jsou přístupné prostřednictvím specifických tlačítek.

Poznámka:

Funkce "Mute" vyvolaná hlasovým syntezátorem nebo ovládáním na volantu zastaví posuv kazety.

### FUNKCE PŘEHRÁVAČE CD

Přehrávač CD může přehrávat klasické disky a případné audiostopy CD-ROM.

Přehrávání může být prováděno popořadě nebo náhodně.

V případě poslechu z měniče CD je náhodné přehrávání prováděno pouze u skladeb z jednoho CD, měnič může obsahovat 6 CD.

### TEPELNÁ OCHRANA

Pokud je teplota autorádia pro zajištění správné funkce příliš vysoká, je hlasitost automaticky snížena (beze změny indikace hlasitosti na displeji).

V případě zkratu na pinech reproduktorů je odpojen zesilovač.

### ŘÍZENÍ HLASITOSTI

Hlasitost zvuku může být zvyšována v závislosti na rychlosti vozidla. Pro aktivaci funkce: zvolte požadovanou křivku změny hlasitosti režimem "**Expert**" (dlouze tiskněte tlačítko "**Zdroj**" až do zaznění zvukového signálu): **SPEED 5** pro maximální zvýšení a **0** pro potlačení zvýšení.



# DIAGNOSTICKÝ FORMULÁŘ

Systém: Autorádio

Strana 2 ze 2

## ● Dokumentace použita při diagnostice

Použitý postup diagnostiky	
Typ diagnostické příručky:	Opravářská příručka <input type="checkbox"/> Technická nota <input type="checkbox"/> Podpůrná diagnostika <input type="checkbox"/>
Číslo diagnostické příručky	
Použité schéma zapojení	
Číslo NTSE:	
Další dokumenty	
Název a/nebo objednávací číslo:	

## ● Diagnostika v dílně

## ● Podmínky zmizení poruchy

## ● Vracené díly

Díly:	Autorádio <input type="checkbox"/>	Měnič CD <input type="checkbox"/>	Reproduktory <input type="checkbox"/>	Displej <input type="checkbox"/>
-------	------------------------------------	-----------------------------------	---------------------------------------	----------------------------------

Poznámka:

**Vyplňte diagnostický formulář a přiložte jej k demontovanému a vrácenému prvku.**



**RENAULT**

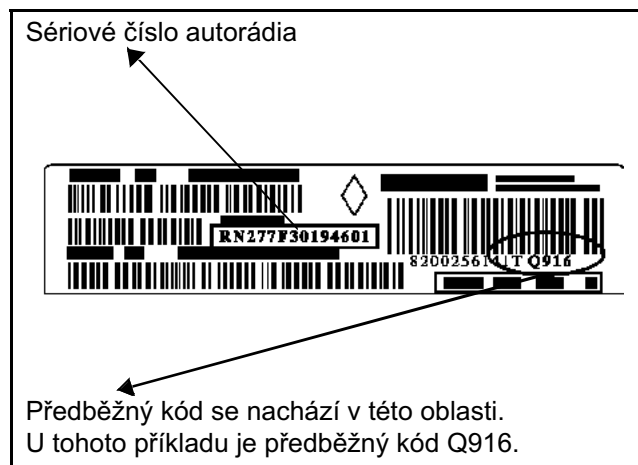
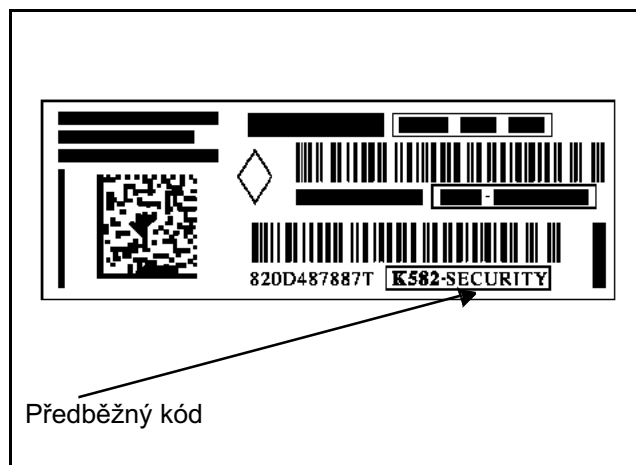
FD 99  
Diagnostický formulář

# AUTORÁDIO

## Postup získání ochranného kódu

# 86A

Získání předběžného kódu se provádí demontáží **ZESILOVAČE A TUNERU** a přečtením čtyř znaků, které následují za písmenem T, na čárovém kódu. Níže jsou uvedeny 2 fotografie čárových kódů, které se vyskytují u sortimentu autorádií:



### ZADÁNÍ VIN JE POVINNÉ U VŠECH 4 ŘEŠENÍ

#### 4 řešení pro získání kódu autorádia:

1 **K dispozici je pouze VIN**, připojte se ke správě kódů na Renault.Net a sdělte jej. Server pro správu kódů dodá původní kód autorádia zadaný ve světové databázi vozidel (BVM).

Pokud kód není zadán ve světové databázi vozidel nebo je nesprávný při vložení kódu do autorádia, proveďte níže uvedený postup:

2 **K dispozici je předběžný kód**, vstupte do správy kódů na Renault.Net a zadejte předběžný kód (viz fotografie), poté obdržíte kód autorádia. **U autorádií řady NR se předběžný kód obdrží v autodiagnostickém režimu stisknutím tlačítek 1, 6 a i.**

3 U starších vozidel není autorádio vybaveno předběžným kódem, zadejte sériové číslo autorádia. Např. u autorádia značky Philips začíná tento kód RN. U autorádia na fotografii je tento kód RN277F30194601.

Pokud je kód správný, autorádio je znovu provozuschopné, jinak proveďte dále uvedený postup:

4 Napište nouzový mail, který bude zaslán asistenční službě.

**POKUD JE VYTVOŘEN NOVÝ KÓD, VIN JE NEZNÁMÉ, ODEŠLETE NOUZOVÝ MAIL NA SPRÁVU KÓDŮ RENAULT NET, ABY BYLA AKTUALIZOVÁNA DATABÁZE.**



Autorádio je chráněno kódem o čtyřech číslicích. Tento kód musí být vložen pomocí ovládacího satelitu nebo panelu autorádia po každém odpojení akumulátoru.

### Zadání kódu pomocí ovládání na volantu:

Pro potvrzení zadání číslice stiskněte dolní tlačítko ovládání.

### Zadání kódu na autorádiu:

Zadejte číslice tlačítka 1, 2, 3 a 4 a následně proveďte potvrzení tlačítkem 6.

V případě zadání chybného kódu se přístroj zablokuje (na 1 minutu při první chybě, na 2 minuty při druhé chybě, na 4 minuty při třetí chybě až na maximálně 32 minut).

Po prvním vložení kódu je třeba naprogramovat některé konfigurace (viz "**Konfigurace**"). Tyto konfigurace jsou při odpojení akumulátoru zachovány.

### Připomínka:

Autorádio může v provizorním režimu bez vložení kódu fungovat přibližně 2 minuty (s pravidelným vysíláním zvukových signálů).

Pokud je vozidlo vybaveno měničem na čelní straně, kód je vyměňován mezi měničem CD a autorádiem.

- V případě instalace nového měniče CD je při připojení akumulátoru nebo měniče načten kód autorádia.
- V případě výměny autorádia může vložit ochranný kód původního autorádia připojeného k měniči. Měníč pak načte kód nového autorádia.
- V případě ztráty kódu původního autorádia může být kód měniče vymazán mazacím kódem. Tento mazací kód je sdělován prostřednictvím techline, serveru atd.

### Poznámka:

Po chybě konfigurace se lze vrátit do základního režimu současným stisknutím tlačítek 2 a 5 při uvedení přístroje pod napětí. Poté počkejte 2 minuty.

### Poznámka:

Měníč CD je dodáván v nekódovaném stavu. Jakmile je instalován na vozidlo, načte měnič spojovací kód autorádia.

### Připomínka:

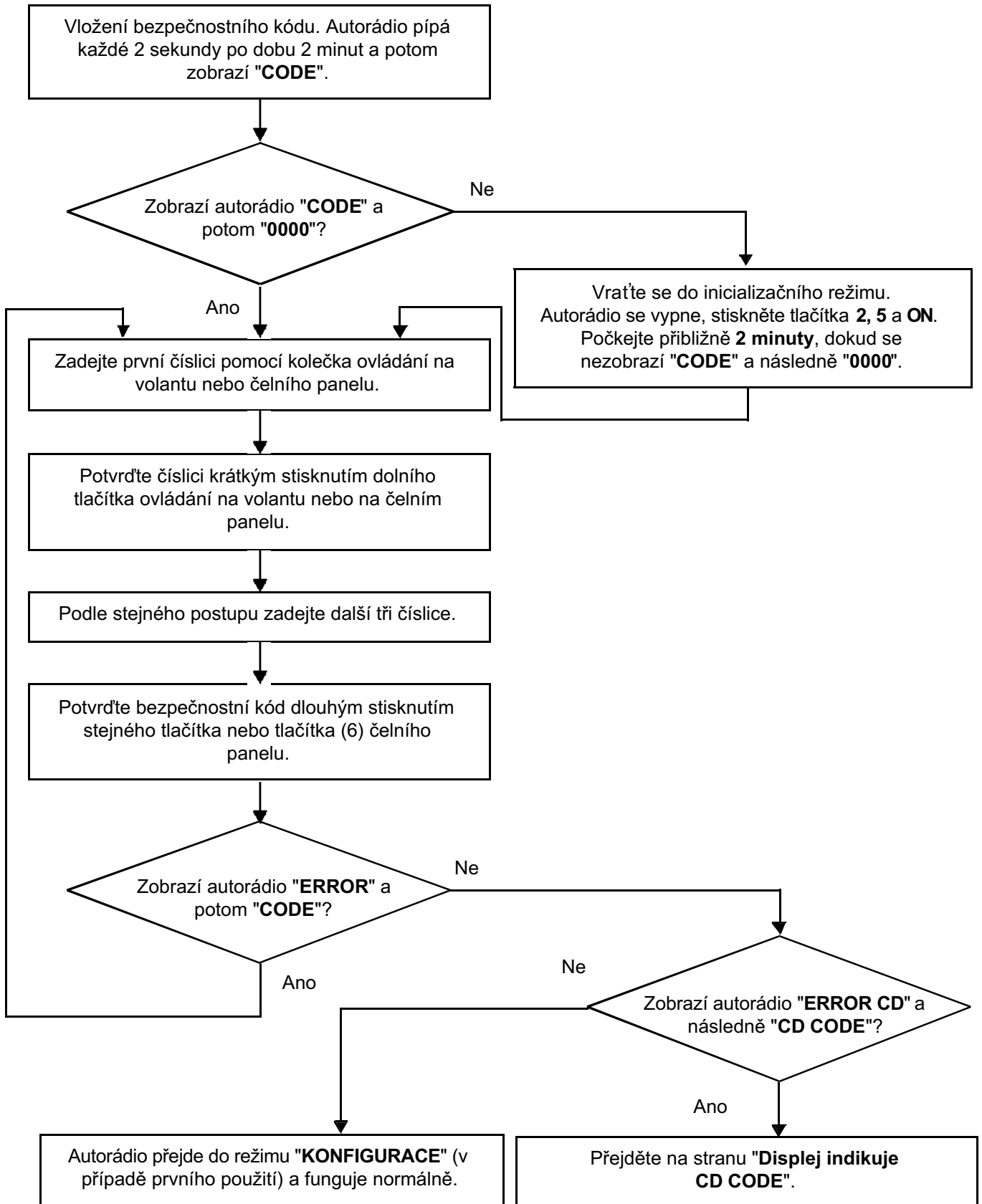
Autorádio může v provizorním režimu bez vložení kódu fungovat přibližně 2 minuty (s pravidelným vysíláním zvukových signálů).

### UPOZORNĚNÍ

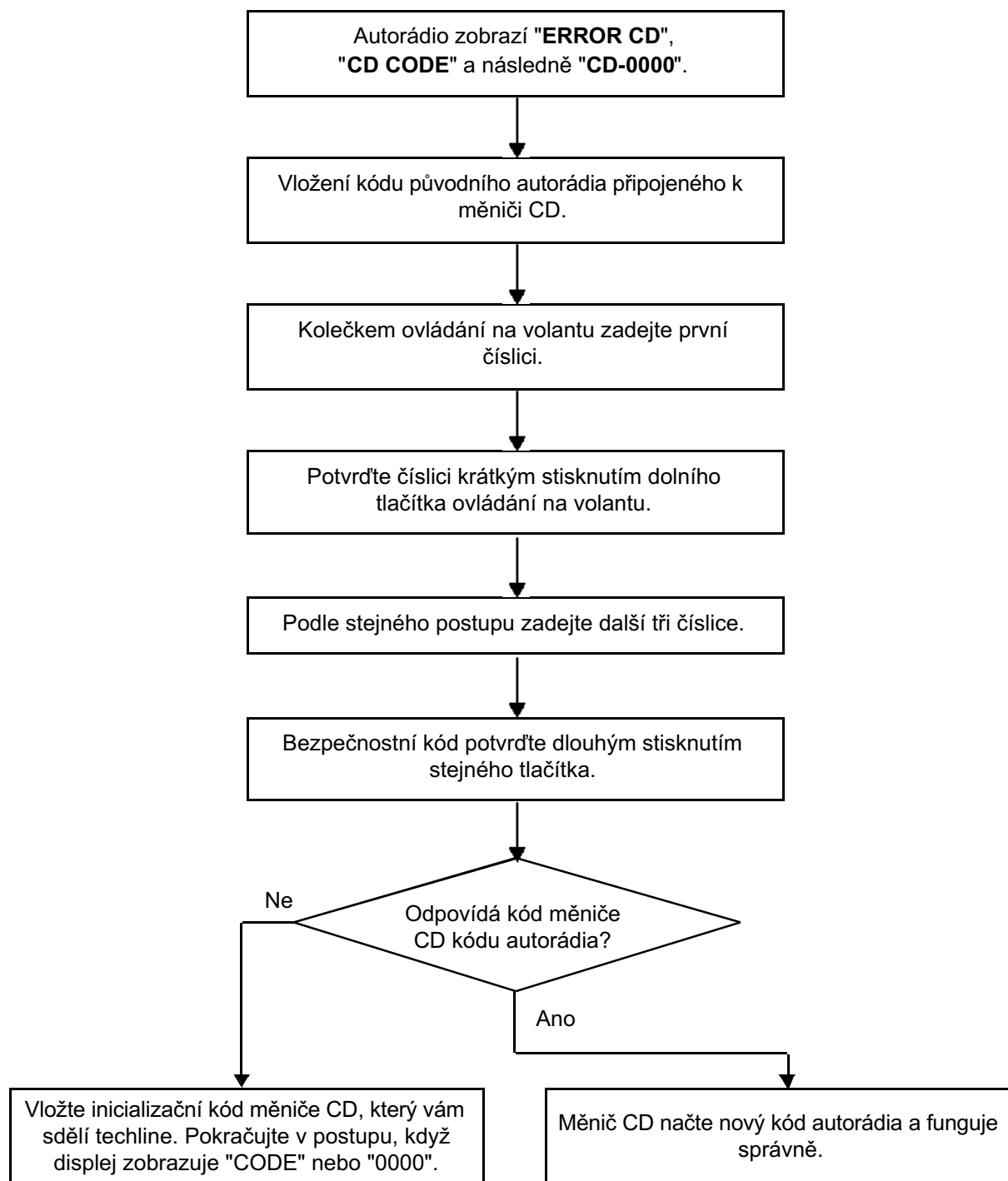
V případě, že je vozidlo vybaveno navigačním systémem vyšší třídy (ITS), je kód autorádia zadán následujícím způsobem:

1. Zapněte systém připojením + APC k vozidlu.
2. Počkejte 2 minuty v provizorním režimu s pípáním reproduktorů, potom se na displeji objeví požadavek vložení kódu.
3. Zadejte kód autorádia prostřednictvím klávesnice ITS: přemístění kurzoru prostřednictvím centrálního ovládání s následným stisknutím pro potvrzení.
4. Vypněte zapalování.

**DISPLEJ ZOBRAZÍ "CODE" NEBO "0000"**



**DISPLEJ ZOBRAZÍ "CD CODE"**



### PO ODPOJENÍ AKUMULÁTORU NEBO PO DEMONTÁŽI AUTORÁDIA:

- Vložte ochranný kód (viz ochranný kód).

- Seřízení času:

U displejů, které nejsou vybaveny tlačítkem pro seřízení času, postupujte následovně:

- Dlouhé stisknutí tlačítka pro seřízení času (levé tlačítko zdroje) ovládacího satelitu: blikání hodin a následně stisknutí tlačítek ± seřízení hodin.
- Krátké stisknutí tlačítka pro seřízení času (levé tlačítko zdroje) ovládacího satelitu: blikání minut a následně stisknutí tlačítek ± seřízení minut.
- Krátké stisknutí tlačítka pro seřízení času (levé tlačítko zdroje) ovládacího satelitu: ukončení seřízení času.

U displejů, které jsou vybaveny tlačítkem pro seřízení času, postupujte následovně:

- Prostřednictvím pravého tlačítka displeje zvolte krátkým stisknutím hodinu a následně proveďte potvrzení pravým tlačítkem. U minut postupujte stejným způsobem jako u hodin.

Po výměně součástí znovu proveďte konfiguraci a parametrizaci autorádia (viz **Konfigurace a parametrizace**) a vložte ochranný kód (viz **ochranný kód**).

# AUTORÁDIO

## Konfigurace a nastavení parametrů

# 86A

### KONFIGURACE

#### POZNÁMKA:

Pro volbu oblasti použití tuneru stiskněte zároveň tlačítka **2** a **5** při uvedení přístroje pod napětí. Potom počkejte přibližně 2 minuty. Vložte kód o čtyřech číslicích a následně:

- zvolte křivky hlasitosti zvuku podle vozidla:
  - 0: regulace neaktivní
  - 1: Twingo
  - 2: Clio
  - 3: Mégane/Scénic
  - 4: Laguna
  - 5: Vel Satis - Espace
  
- zvolte příslušnou oblast:
  - **America** (Amerika)
  - **Japan** (Japonsko)
  - **Asia** (Asie)
  - **Arabia** (Arábie)
  - **Others** (Evropa, Afrika a ostatní oblasti)

#### Poznámka:

Tyto konfigurace nejsou vyžadovány po vložení tajného kódu po odpojení napájení.

### PARAMETRIZACE

Pro přechod do režimu nastavení parametrů (režim "**Expert**") dlouze (na 4 sekundy) stiskněte tlačítko "**Zdroj**" až do zaznění zvukového signálu. Umožňuje seřadit funkce:

#### Řada NR:

- aktivace režimu AF (automatické naladění vysílače s lepšími podmínkami příjmu),
- změny hlasitosti v závislosti na rychlosti vozidla (5 pro maximální regulaci, 0 pro potlačení regulace),
- aktivace režimu **Loudness**.

#### Řada PN:

- aktivace režimu AF (automatické naladění vysílače s lepšími podmínkami příjmu),
- změny hlasitosti v závislosti na rychlosti vozidla (5 pro maximální regulaci, 0 pro potlačení regulace),
- aktivace režimu **Loudness**,
- aktivace režimu **podpory tuneru**,
- konfigurace počtu **reproduktorů** (2 nebo 4),
- ruční nebo dynamické volby seznamu stanic.

#### Autorádio PN6:

- aktivace režimu AF (automatické naladění vysílače s lepšími podmínkami příjmu),
- změny hlasitosti v závislosti na rychlosti vozidla (5 pro maximální regulaci, 0 pro potlačení regulace),
- aktivace režimu **Loudness**.
- aktivace režimu **podpory tuneru**,
- konfigurace počtu **reproduktorů** (2 nebo 4),
- ruční nebo dynamické volby seznamu stanic,
- aktivace ukládání dat do paměti podle karty Renault: **CARD ON/OFF**. Aby byla funkční, musí být autorádio doplněno navigačním systémem.

# AUTORÁDIO

## Zapojení

---

**86A**

Pro přiřazení pinů různých zařízení, která jsou spojena s autorádiem (měniče CD, ovládání na volantu, displej, anténa), přejděte na NT se schémata zapojení odpovídající vozidlu.

**Autorádio:** viz NT Schémata zapojení k vozidlu, kód **261**

**Měniče CD:** viz NT Schémata zapojení k vozidlu, kód **1272**

**Displej:** viz NT Schémata zapojení k vozidlu, kód **1127**  
U displejů, které jsou připojeny k přístrojové desce, je kód **247**

**Ovládání na volantu:** viz NT Schémata zapojení k vozidlu, kód **325**

**Anténa:** viz NT Schémata zapojení k vozidlu, kód **886**

Autodiagnostický režim autorádií starší generace (PN0-6) umožňuje zkontrolovat některé hlavní funkce:

- současným stisknutím tlačítek 2 a 4 je vyvolán test reproduktorů. Jsou napájeny po jednom, displej umožňuje zkontrolovat přiřazení a porovnat signály každého reproduktoru.
- současným stisknutím tlačítek 1 a 6 je vyvolán test úrovně příjmu (po zobrazení frekvence),
  - 9 nebo písmeno: dobrý příjem,
  - nižší než 3: špatný příjem,
  - 2: úplná ztráta stereofonního příjmu.

Autodiagnostický režim autorádií nové generace (NR4/5) umožňuje zkontrolovat některé hlavní funkce prostřednictvím jediné kombinace tlačítek 1, 6 a i. Zobrazení zpráv je provedeno následujícím způsobem:

- **Zobrazení předběžného kódu autorádia, jednoho písmene a 3 číslic, aby nebylo nutné demontovat autorádio,**
- test reproduktorů s vysílání dvojího pípnutí (nízké a vysoké) do reproduktorů doprovázené zobrazením testovaných reproduktorů (levý přední H01, pravý přední H02, pravý zadní H03, levý zadní H04),
- zobrazí frekvence a úrovně snímačů tunerů,
- zobrazení verze software, zobrazení diagnostiky připojené antény, pokud je napájena koaxiálním kabelem, v tomto případě tedy displej zobrazí H15 s X = 0, 1 nebo 2 podle stavu antény (0: přerušovaný obvod, 1: zkrat na kostru, 2: spotřeba paliva),
- test audiosignálu loudness OFF (H08), odpojí všechny loudness pro test audiosignálu.

Poznámka:

Rovněž zobrazí dobu použití zdrojů a celkový čas v 1/6 hodiny (tuner (H09)/CD (H10)/kazeta (H11)/měnič CD (H12)/pomocný (13)/MP (H14)/celkem (H15)).

# AUTORÁDIO

## Diagnostika autorádia: Stížnosti zákazníka

**86A**

AUTORÁDIO PÍPÁ PŘIBLIŽNĚ KAŽDÉ 2 SEKUNDY	ALP 1
AUTORÁDIO NEFUNGUJE (NENÍ ZVUK), KDYŽ JE STISKNUTO "RADIO ON"	ALP 2
AUTORÁDIO SE AUTOMATICKY NEZAPNE PO PŘIHOJENÍ "+ PŘÍSLUŠENSTVÍ" NEBO SE VYPNE PO UPLYNUTÍ 20 MINUT	ALP 3
PŘI ZAPNUTÉM AUTORÁDIU DISPLEJ NEBO SATELIT NEFUNGUJÍ	ALP 4
SATELIT NEFUNGUJE	ALP 5
PROBLÉMY S PŘÍJMEM RADIOSIGNÁLU	ALP 6
HLASITOST NESTOUPÁ S RYCHLOSTÍ VOZIDLA	ALP 7
NEDOCHÁZÍ KE ZMĚNĚ OSVĚTLENÍ PŘI ZAPNUTÍ SVĚTEL	ALP 8
NEVYPNE SE ZVUK PŘI VYSÍLÁNÍ ZPRÁV SYSTÉMU CARMINAT NEBO POUŽITÍ HANDS FREE SADY	ALP 9
INFRAČERVENÉ DÁLKOVÉ OVLÁDÁNÍ NEFUNGUJE	ALP 10

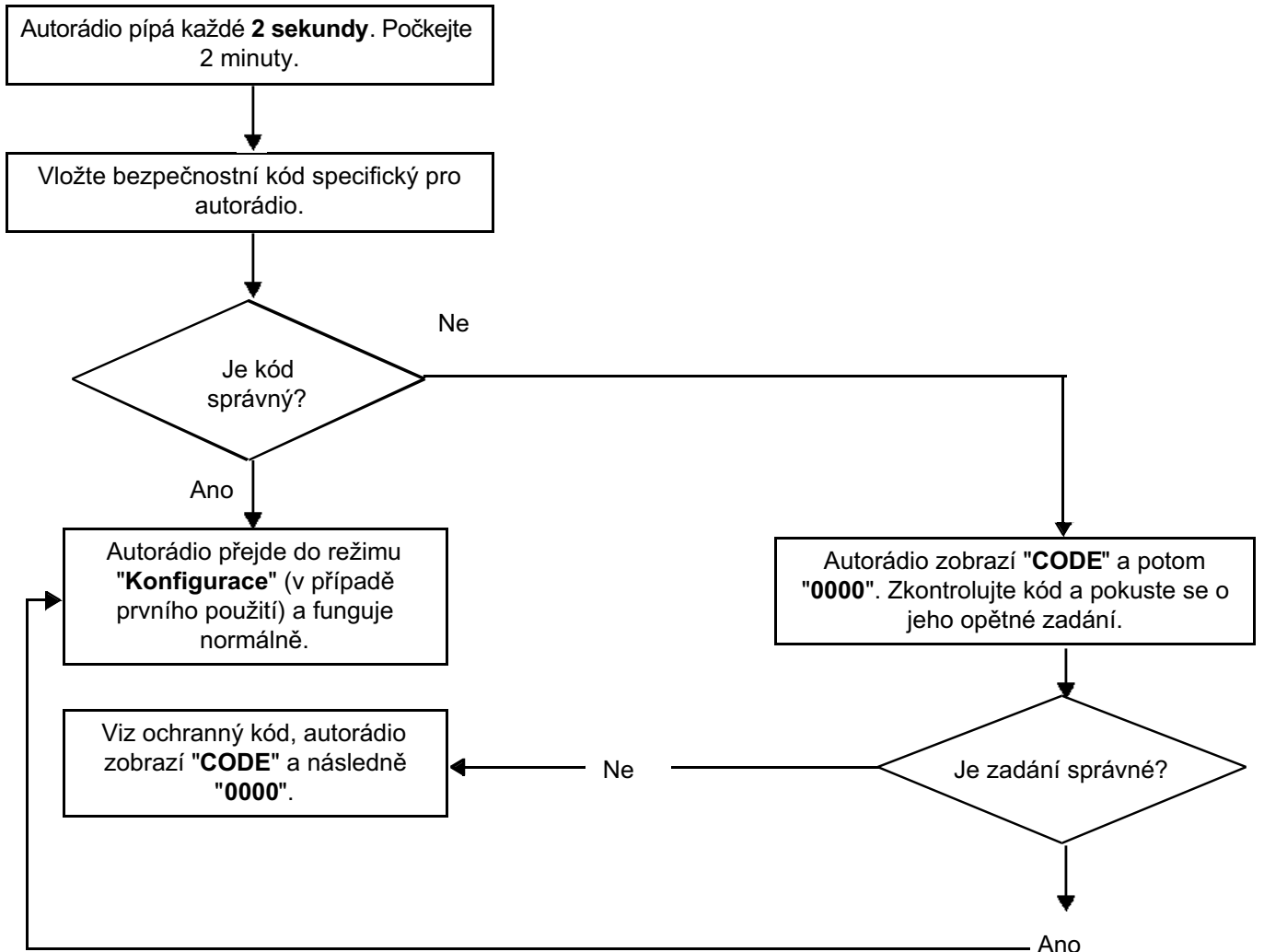


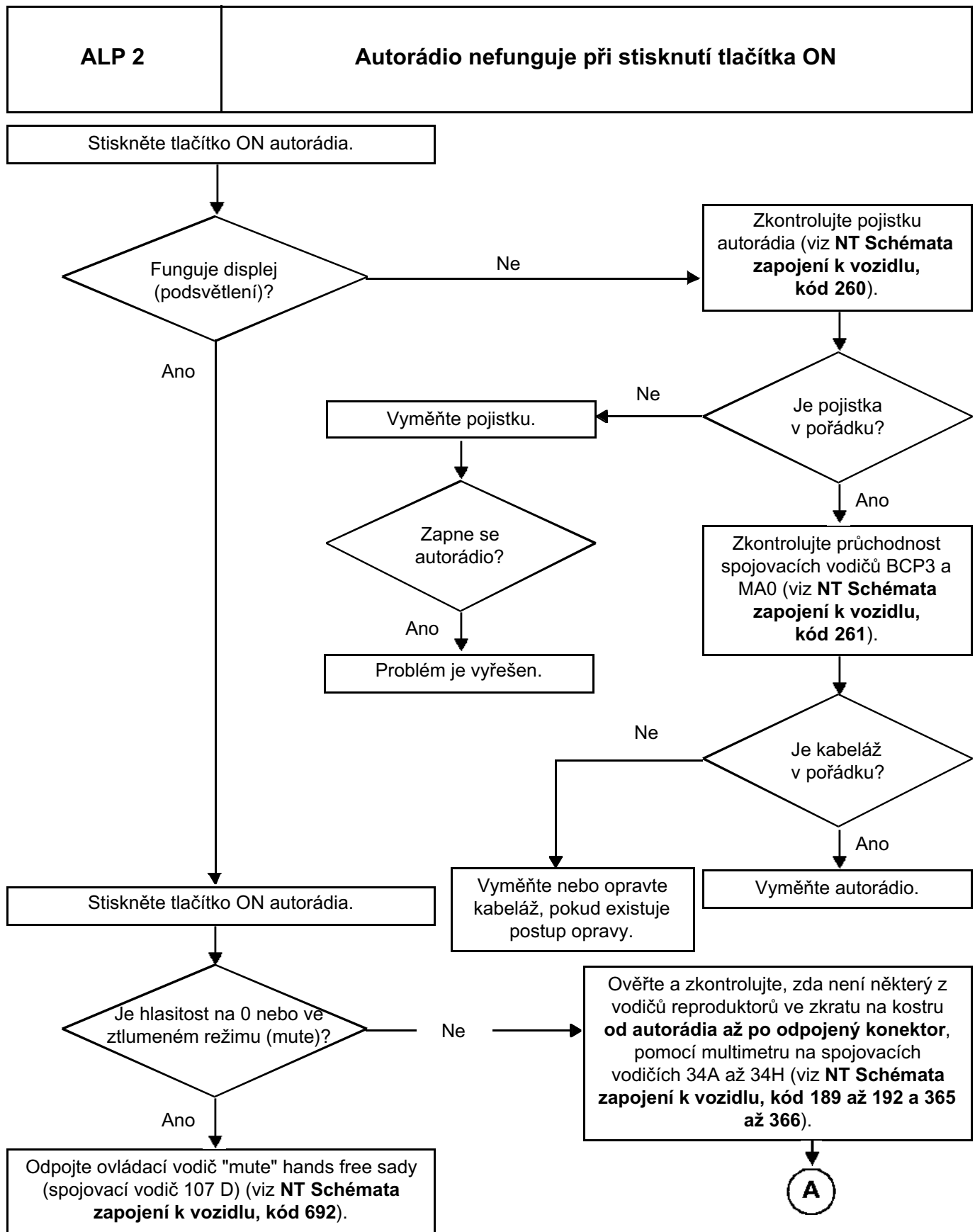
# AUTORÁDIO

## Algoritmus pro lokalizaci poruch

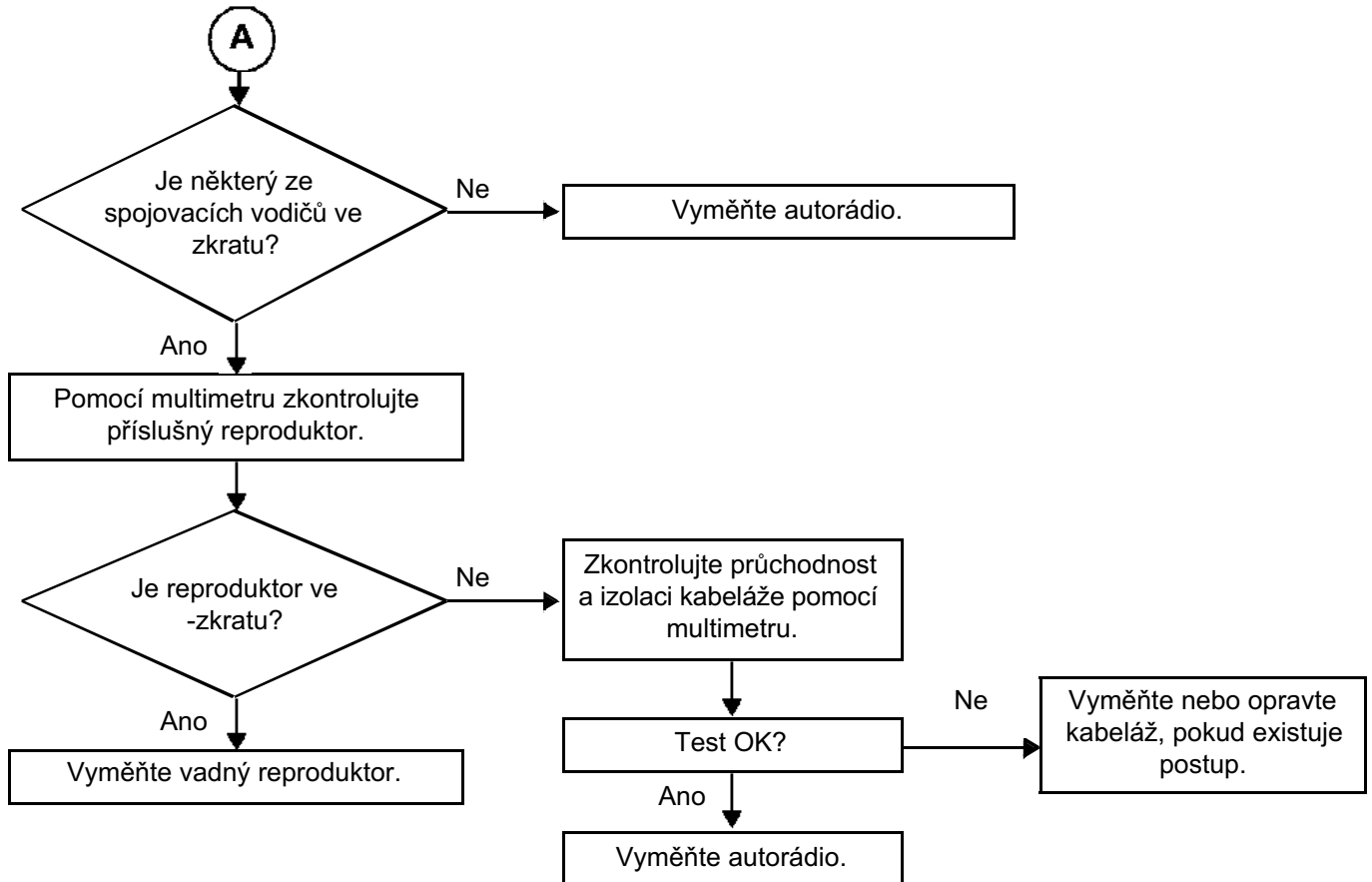
86A

ALP 1	Autorádio pípá přibližně každé 2 sekundy
-------	--





**ALP 2**  
**POKRAČOVÁNÍ**



# AUTORÁDIO

## Algoritmus pro lokalizaci poruch

**86A****ALP 3****Autorádio se automaticky nezapne, popř. se vypne po uplynutí 20 minut**

Zkontrolujte normální funkci systému.

- Nastavte polohu "**+ příslušenství**".
- Zapněte autorádio.
- Odpojte "**+ příslušenství**", autorádio se musí vypnout.
- Znovu připojte "**+ příslušenství**" - autorádio se musí zapnout.

Je problém vyřešen?

Ano

Konec

Ne

Multimetrem zkontrolujte napájení "**+ příslušenství**".

Je na spojovacím vodiči SP2 napětí "**+ 12 V**"?

Ne

Ano

Vyměňte autorádio.

Zkontrolujte pojistky napájení 1G 15A (kód 260).

Ne

Jsou pojistky v pořádku?

Ano

Vyměňte pojistku.

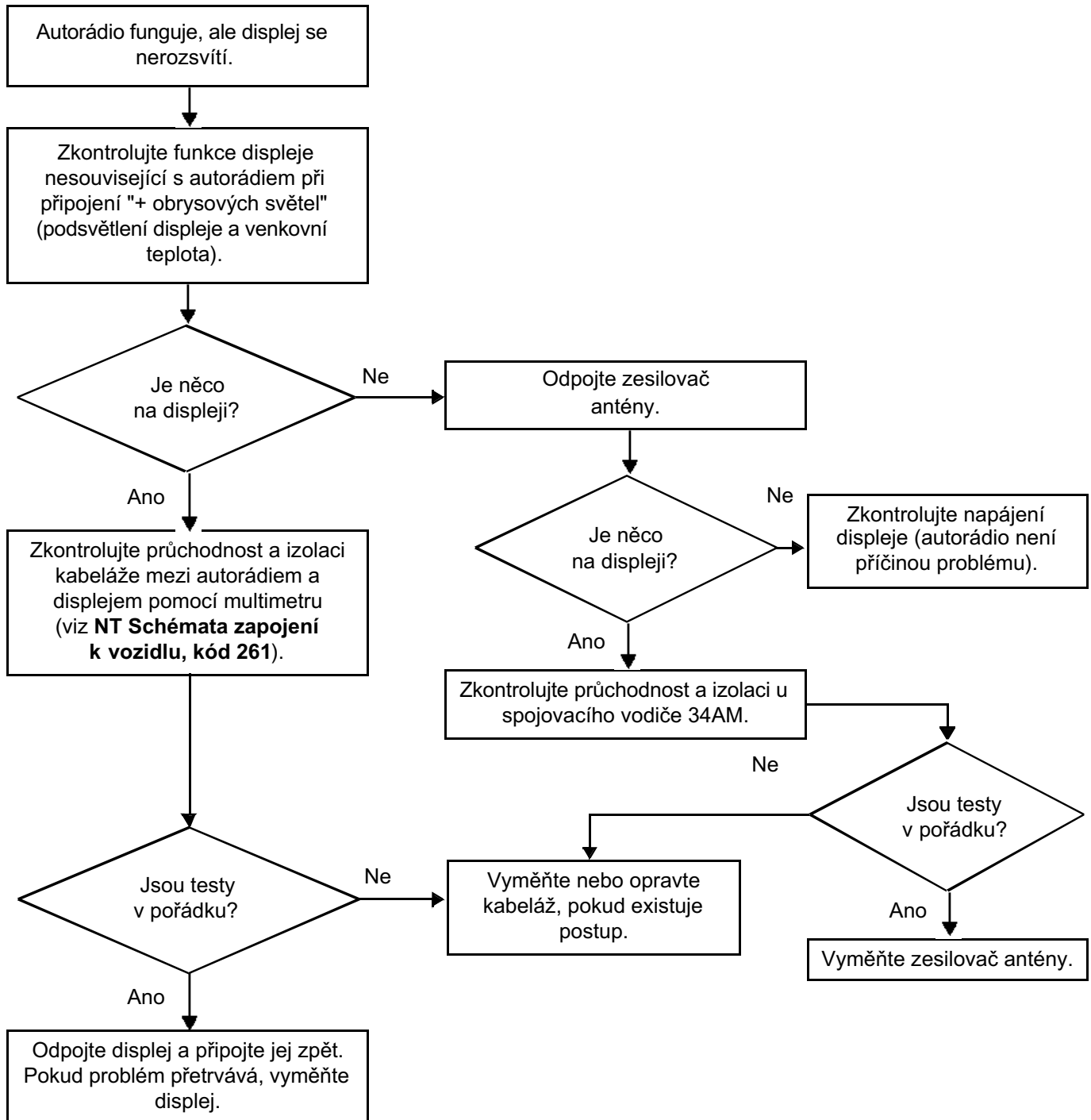
Vyměňte autorádio.

# AUTORÁDIO

## Algoritmus pro lokalizaci poruch

**86A**

KROMĚ ESPACE IV, SCENIC II

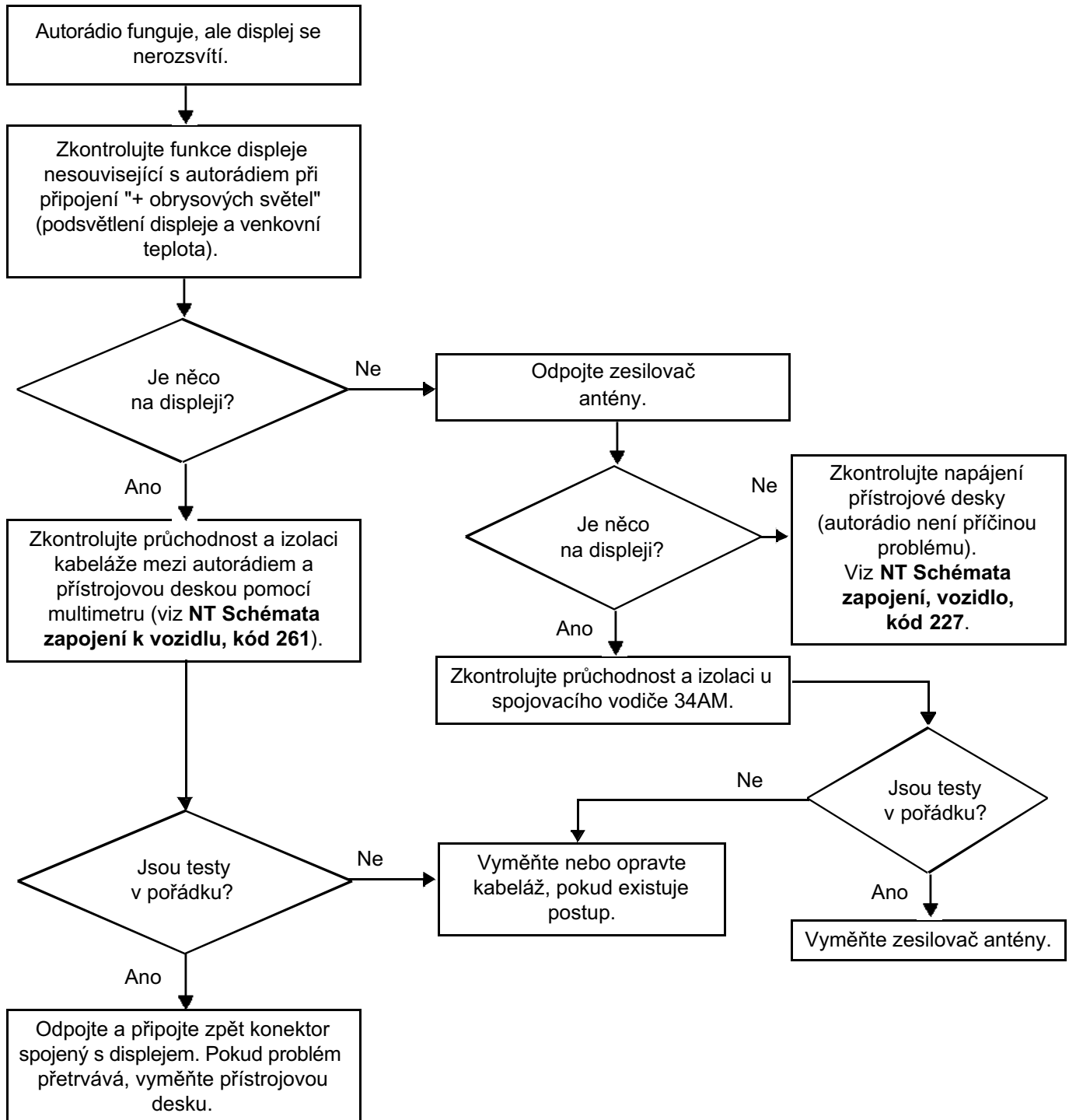
**ALP 4****Při zapnutém autorádiu displej a satelit nefungují**

# AUTORÁDIO

## Algoritmus pro lokalizaci poruch

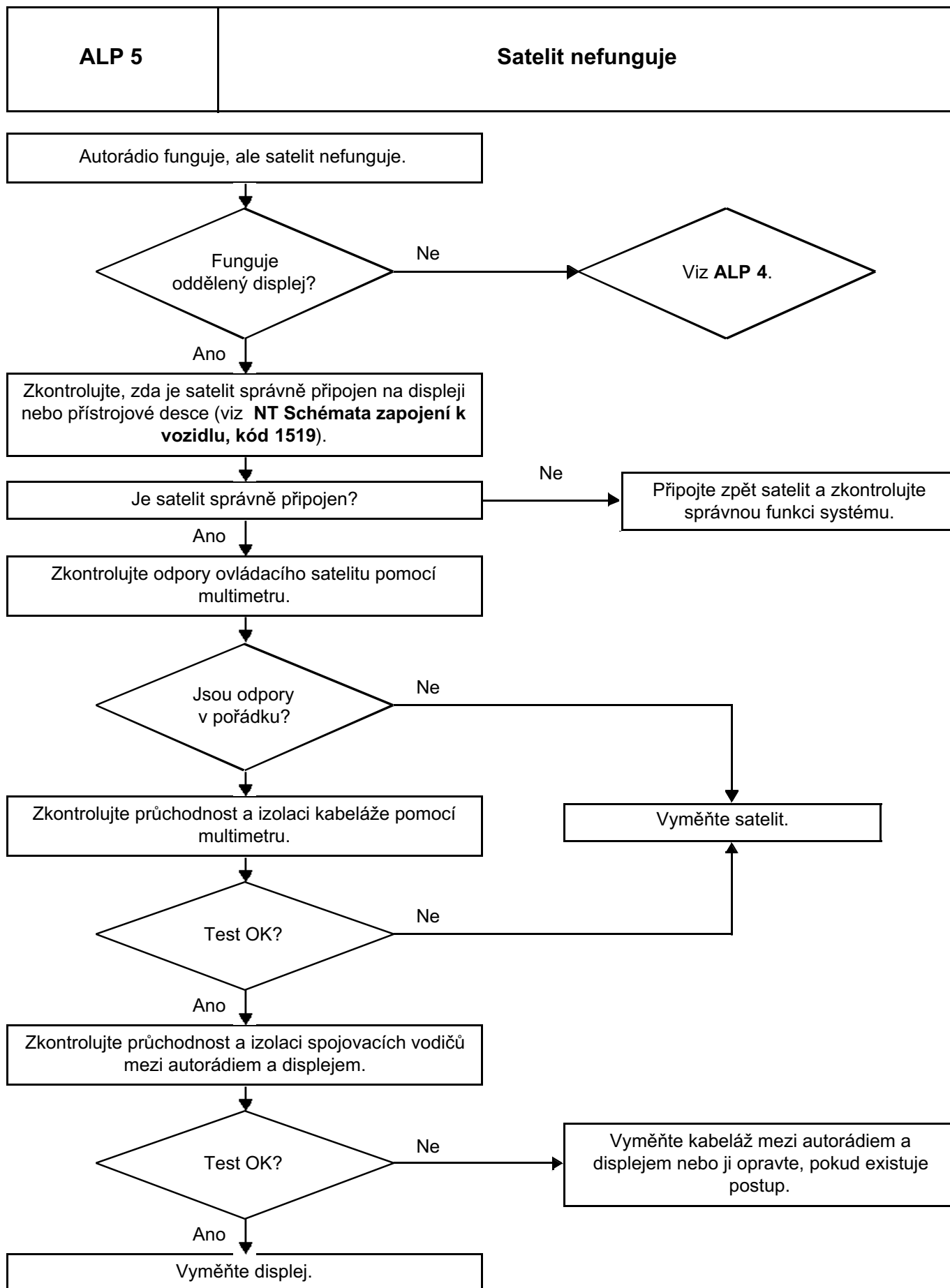
**86A**

ESPACE IV, SCENIC II

**ALP 4****Při zapnutém autorádiu displej a satelit nefungují**

# AUTORÁDIO

## Algoritmus pro lokalizaci poruch

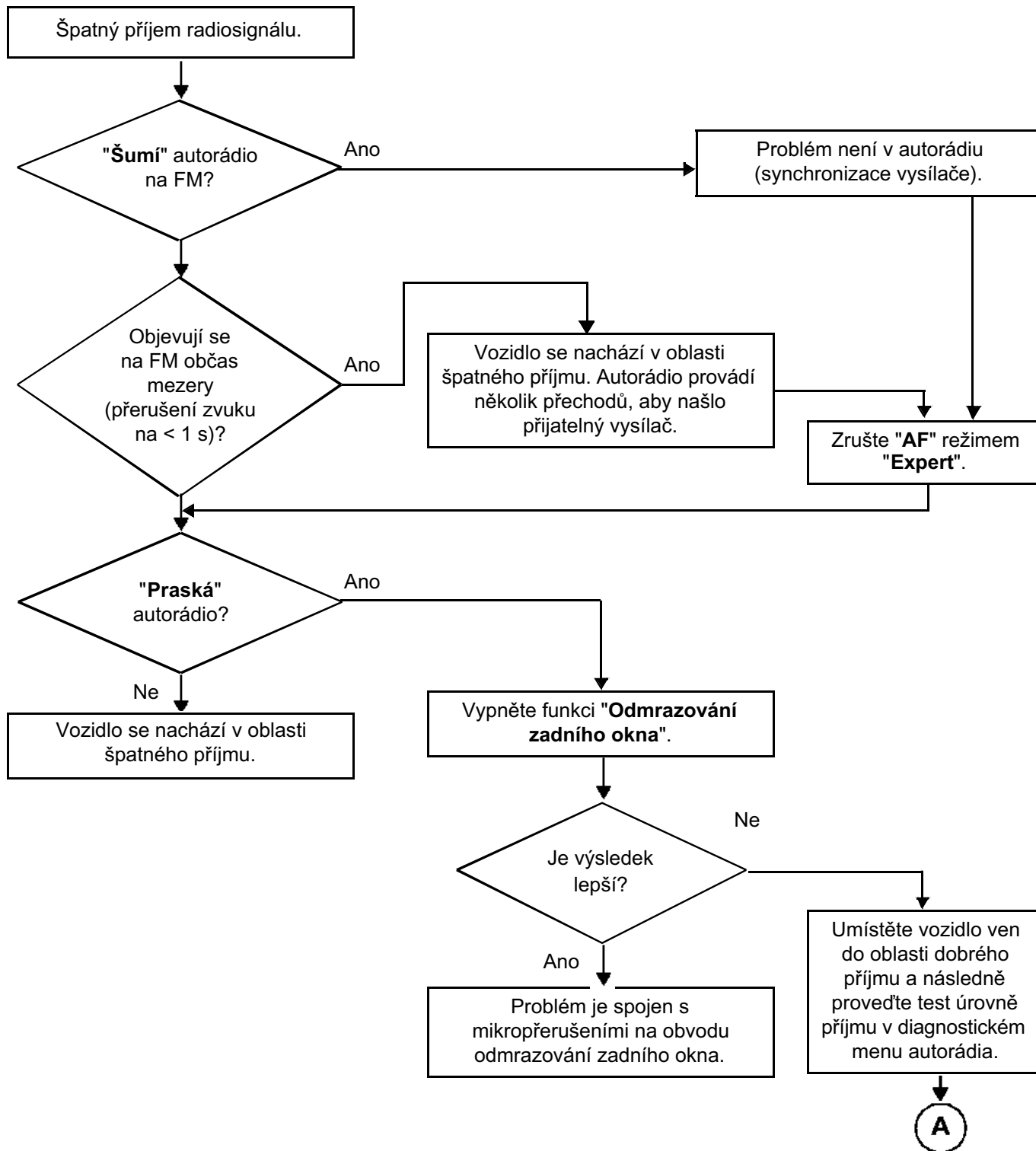
**86A**

# AUTORÁDIO

## Algoritmus pro lokalizaci poruch

**86A**

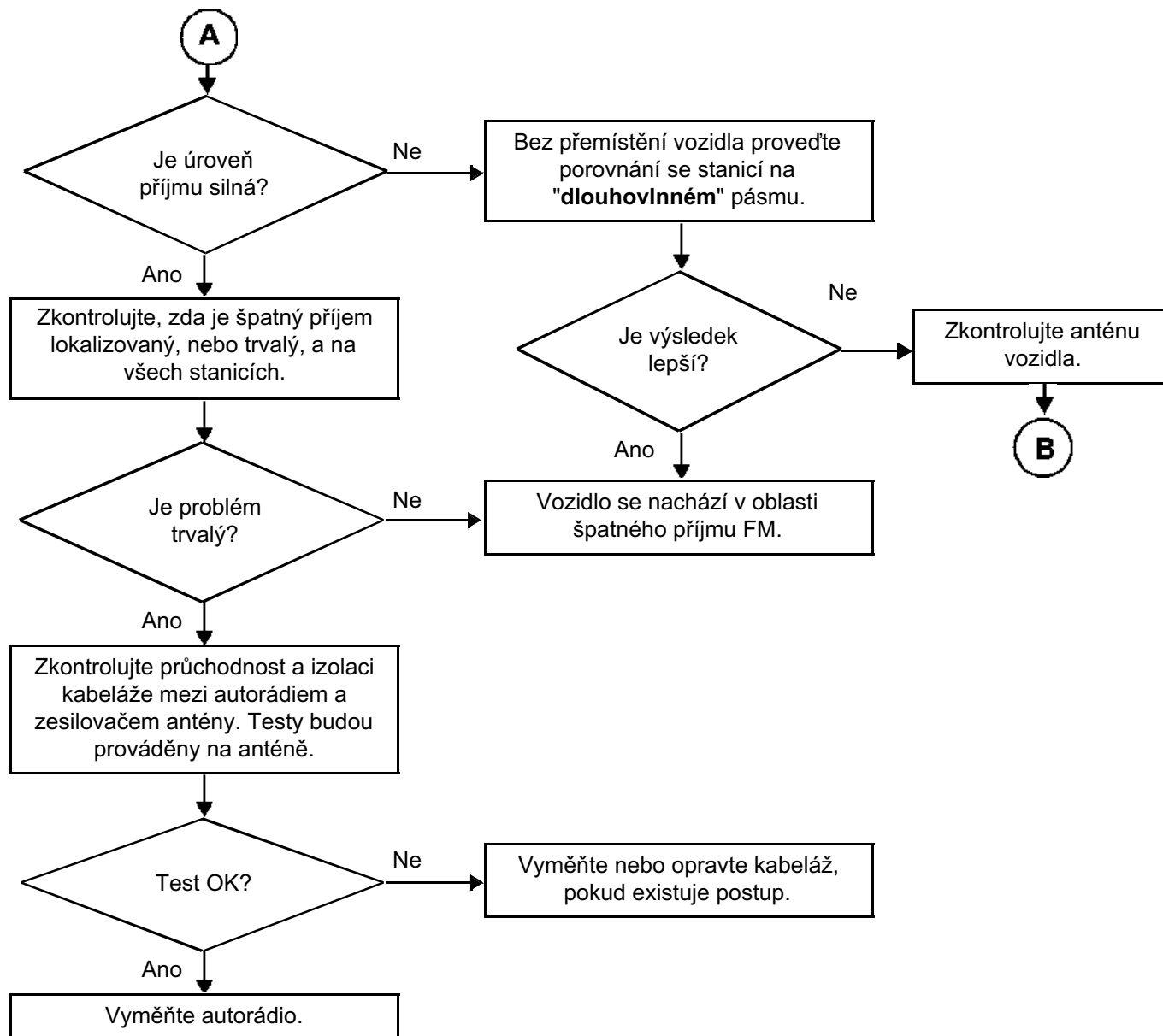
<b>ALP 6</b>	<b>Problémy s příjmem radiosignálu</b>
--------------	--



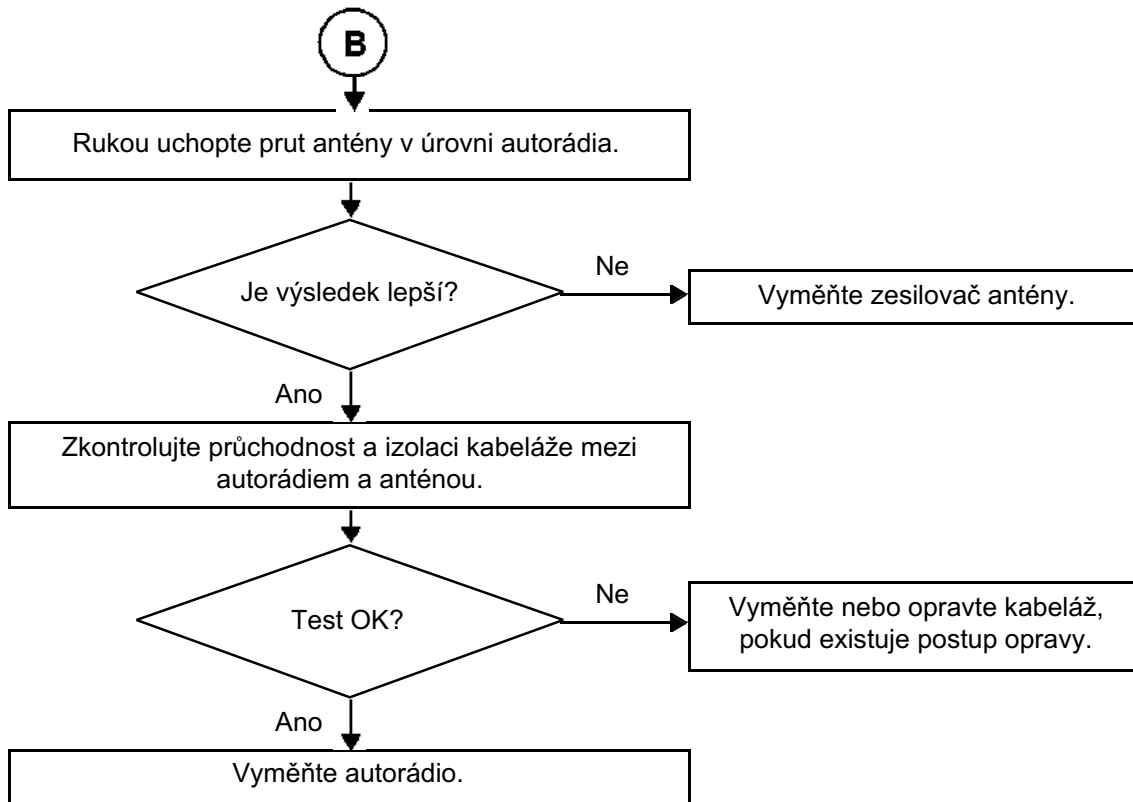


# AUTORÁDIO

## Algoritmus pro lokalizaci poruch

**86A****ALP 6**  
**POKRAČOVÁNÍ 1**

**ALP 6**  
**POKRAČOVÁNÍ 2**

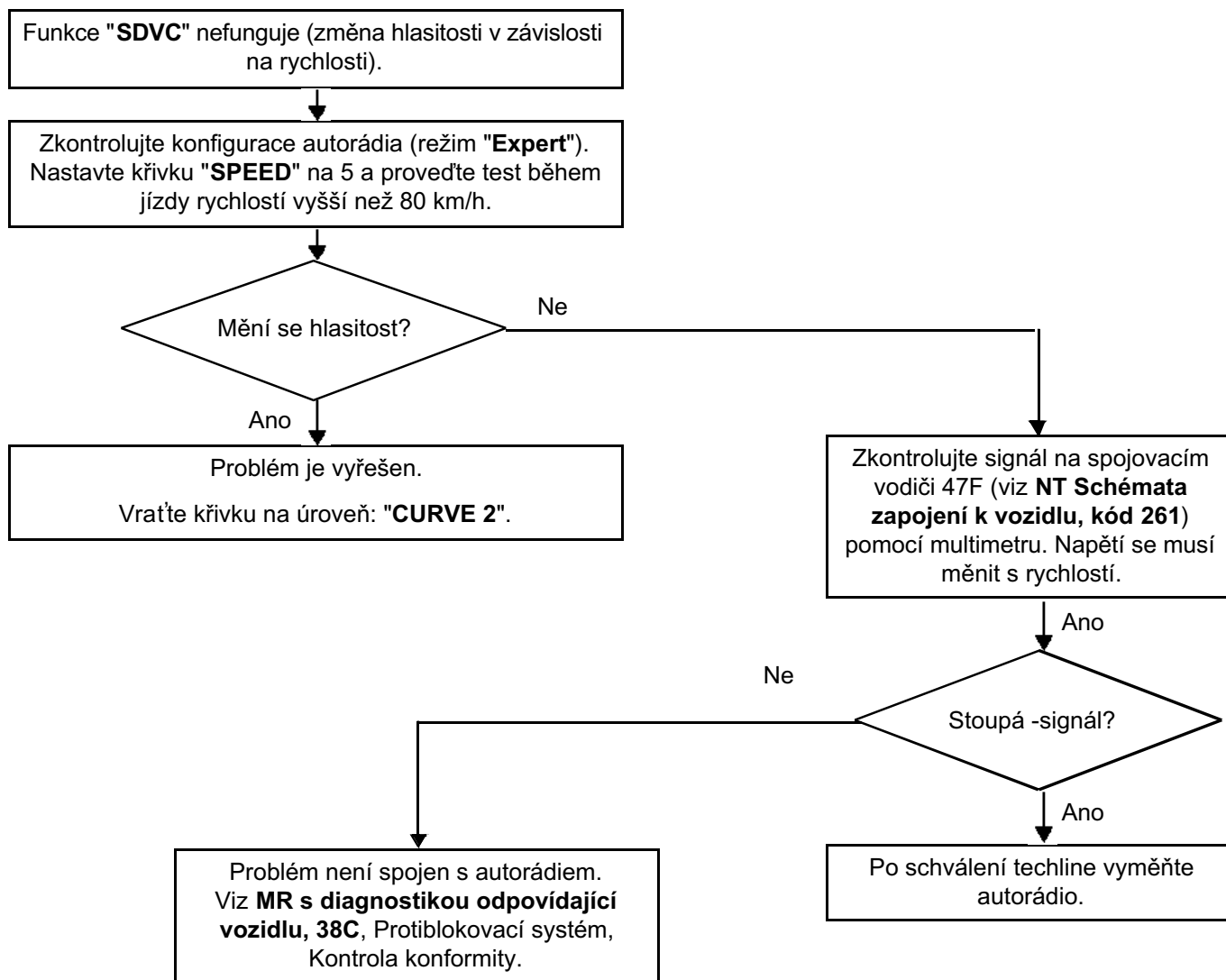


# AUTORÁDIO

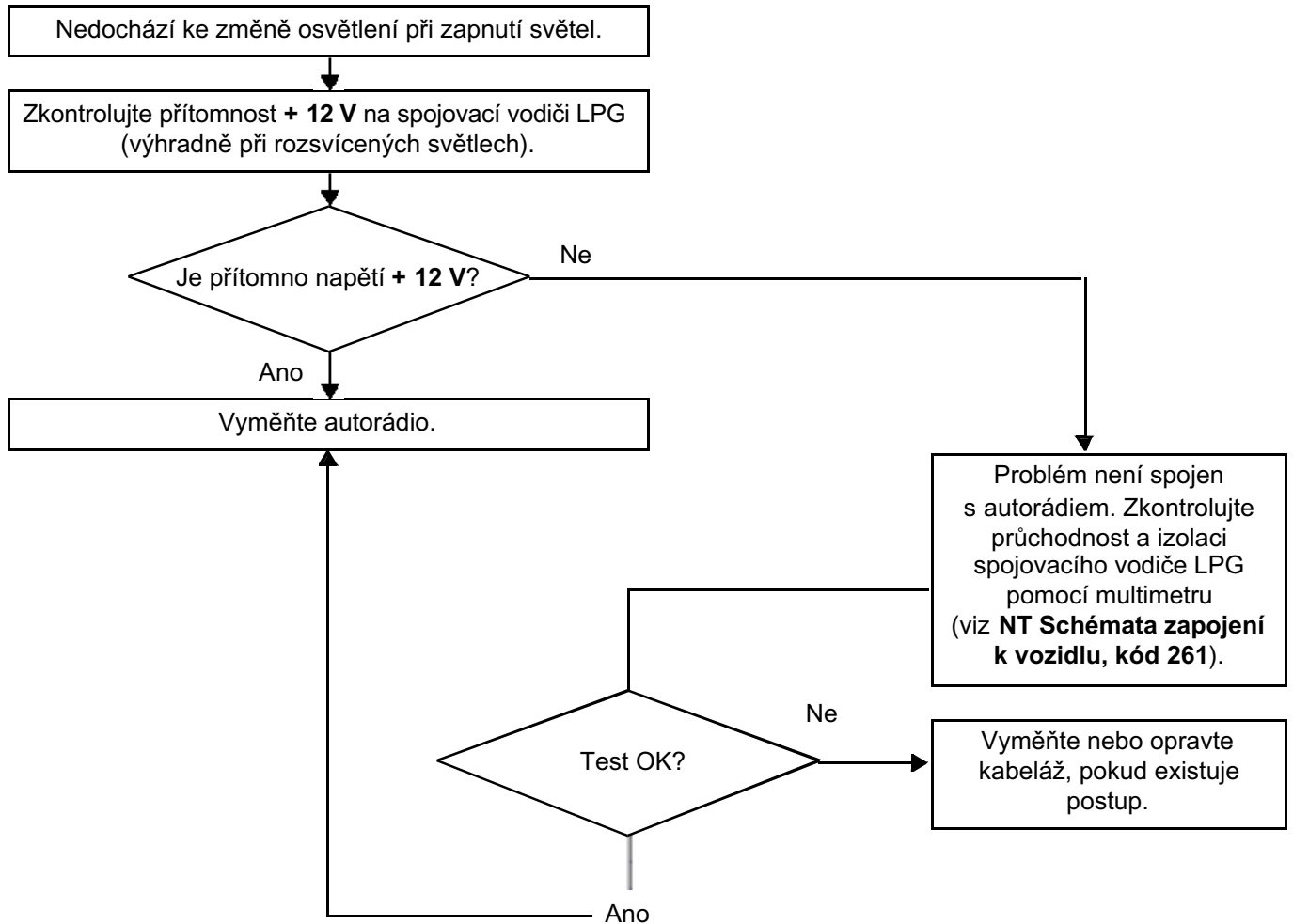
## Algoritmus pro lokalizaci poruch

**86A**

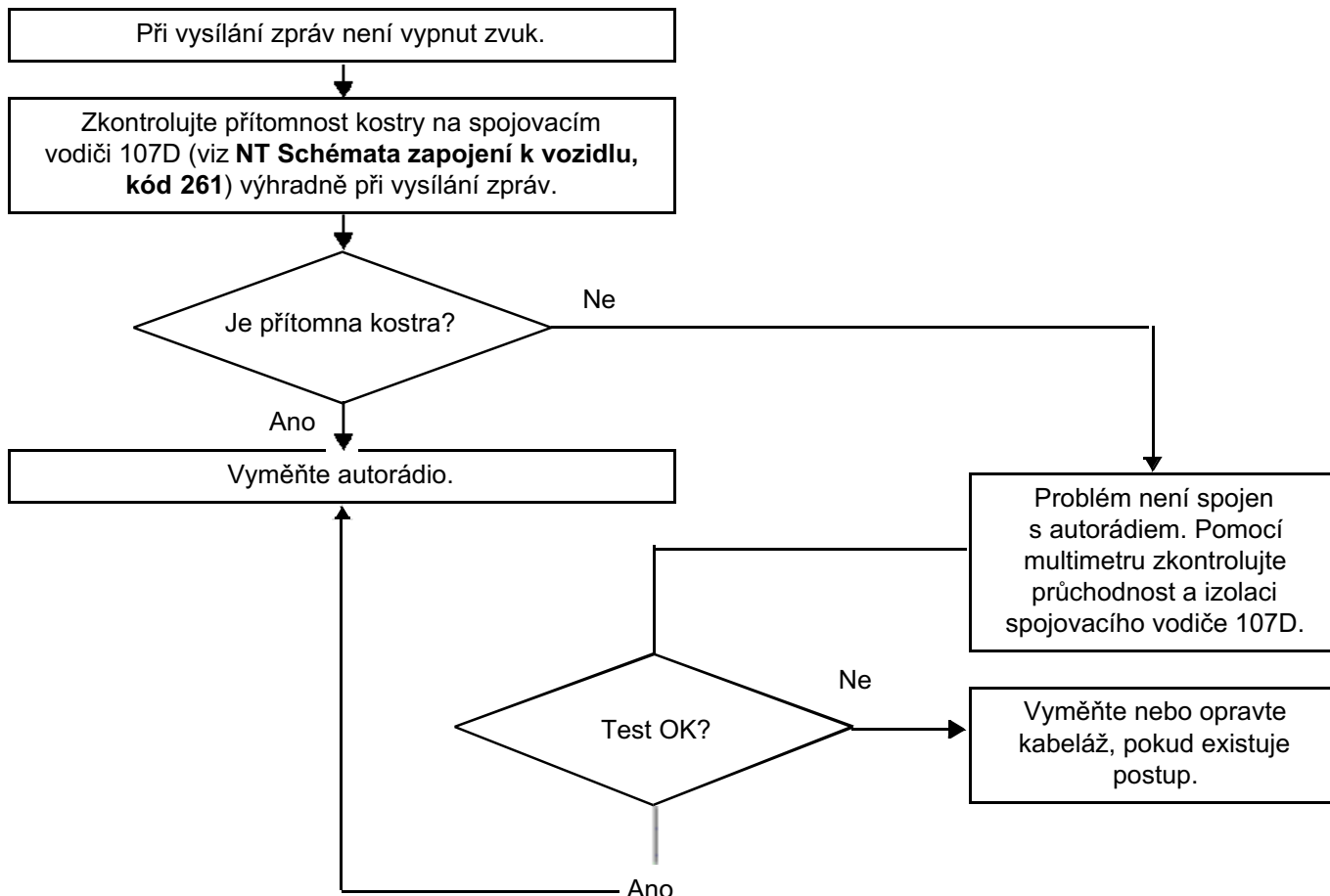
<b>ALP 7</b>	<b>Hlasitost nestoupá s rychlostí vozidla</b>
--------------	---



<b>ALP 8</b>	<b>Nedochází ke změně osvětlení při zapnutí světel</b>
--------------	--

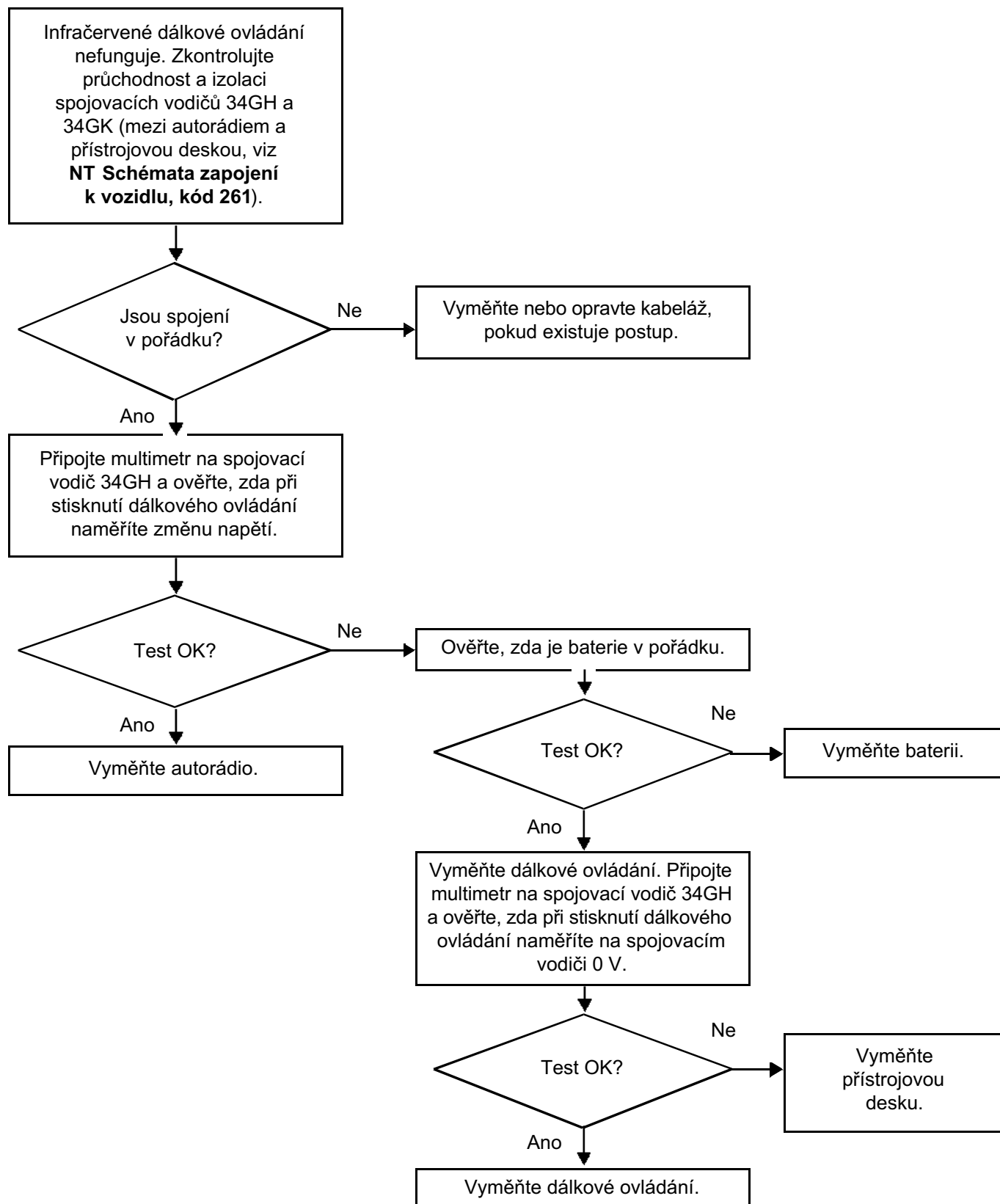


<b>ALP 9</b>	<b>Není vypnut zvuk při vysílání zpráv systému Carminat, hlasového syntezátoru nebo při použití hands free sady</b>
--------------	---



# AUTORÁDIO

## Algoritmus pro lokalizaci poruch

**86A****ALP 10****Infračervené dálkové ovládání nefunguje (PN6)**

# AUTORÁDIO

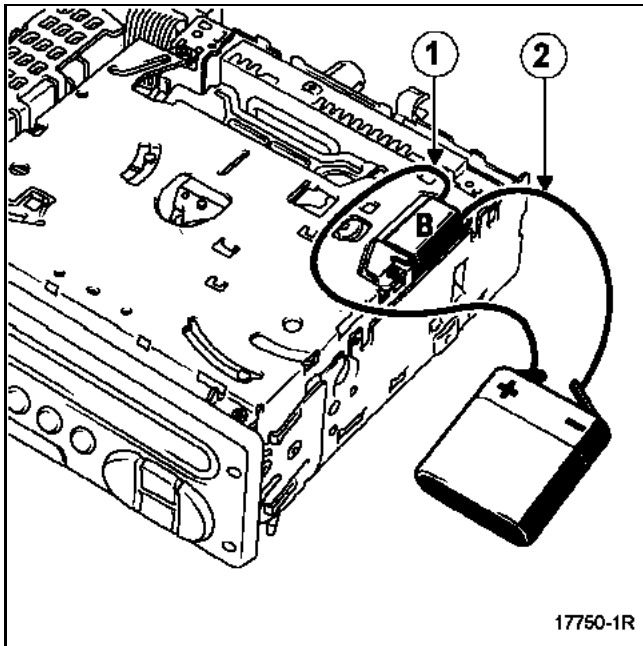
## Vyjmutí zablokovaného CD

# 86A

### AUTORÁDIO

#### První řešení

Pokud je elektromotor pro vysunutí ve funkčním stavu, vysuňte CD pomocí baterie s napětím **4,5 V**, přičemž napájete elektromotor (**B**) (přiložte vodič + na kontakt (1) a vodič - na kontakt (2) elektromotoru pro vysunutí CD).



# AUTORÁDIO

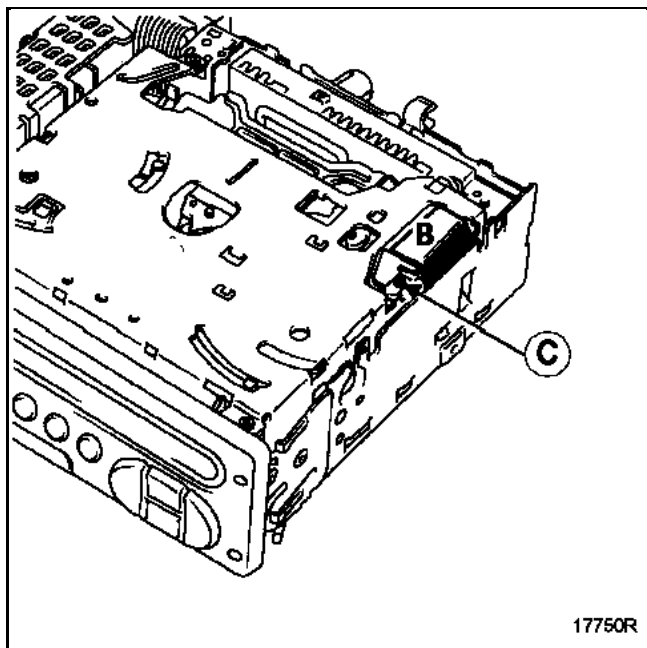
## Vyjmutí zablokovaného CD

# 86A

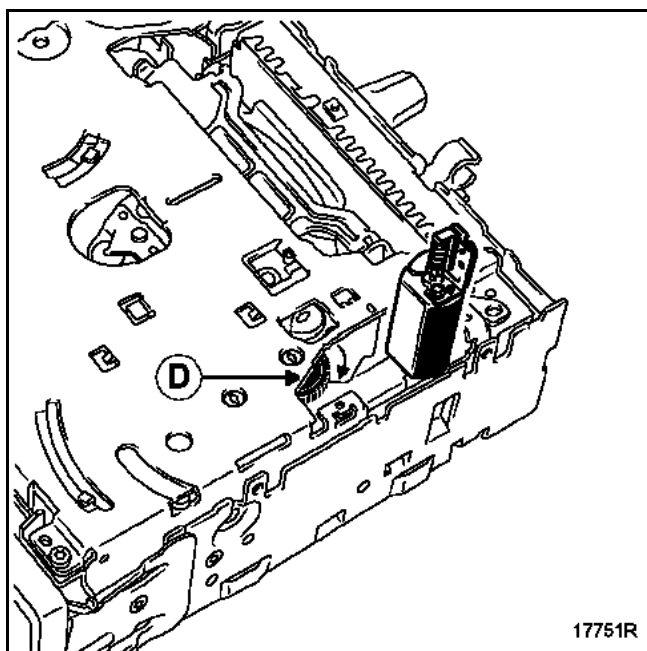
### AUTORÁDIO

#### Druhé řešení

Pokud elektromotor pro vysunutí není ve funkčním stavu, demontujte šroub (C) a uvolněte elektromotor (B).



Ručně otáčejte ozubeným kolečkem (D) ve směru chodu hodinových ručiček až do vysunutí CD.



Před vrácením autorádia na místo:

- instalujte zpět elektromotor a upevněte jej šroubem (pouze u druhého řešení),
- uzavřete pouzdro.



# AUTORÁDIO

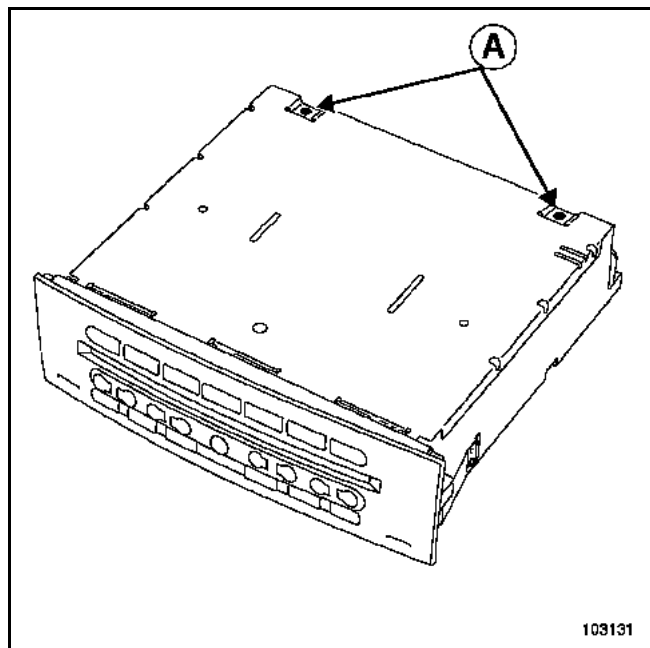
## Vyjmutí zablokovaného CD

# 86A

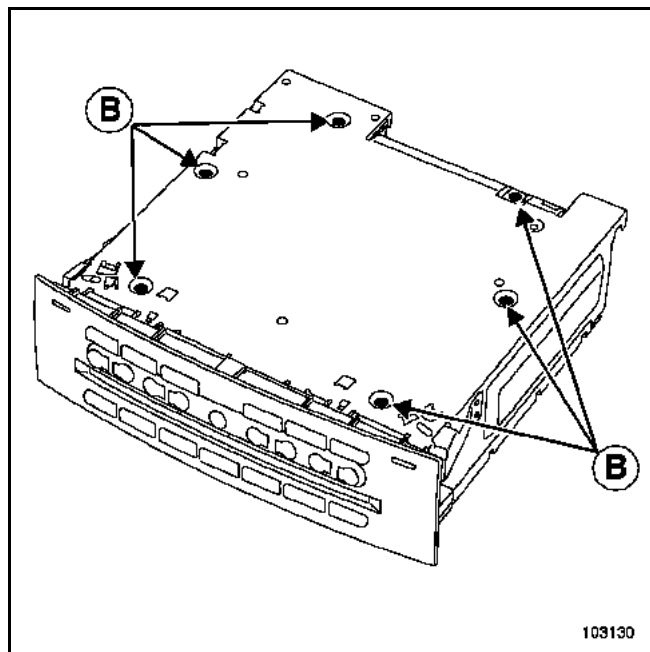
### MĚNIČ NA ČELNÍ STRANĚ

#### DEMONTÁŽ

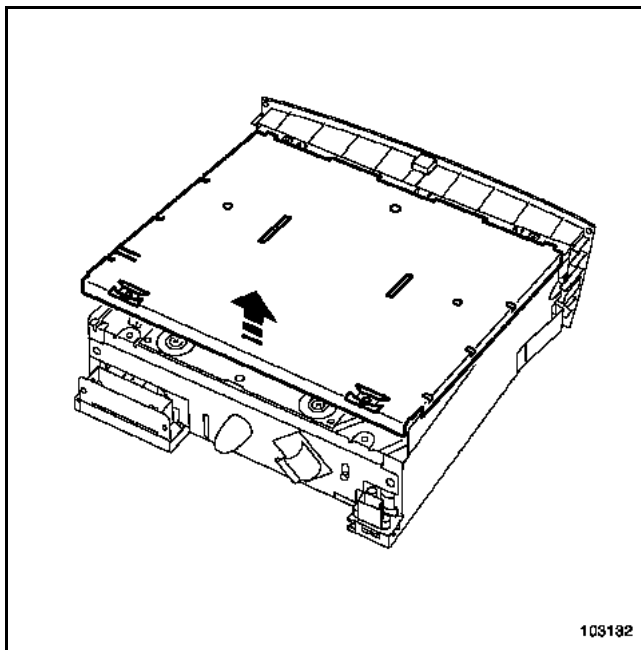
Demontujte oba šrouby (A).



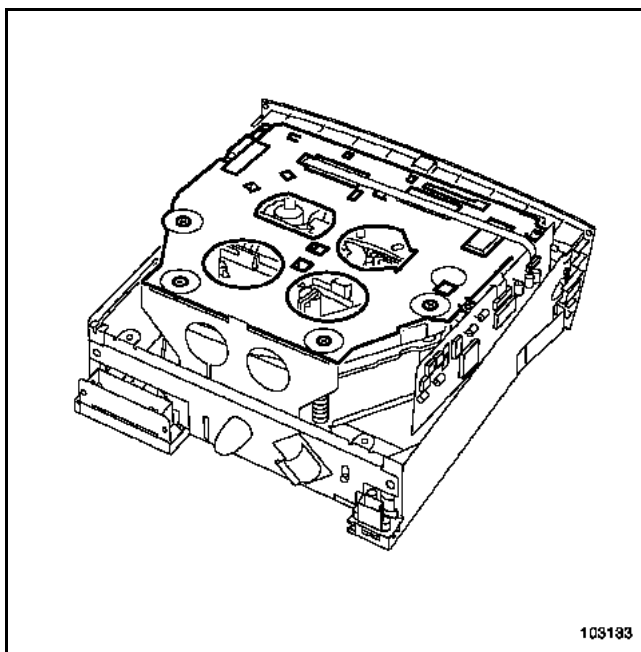
Obrat'te měnič CD.  
Demontujte 6 šroubů (B).



Obrat'te měnič CD.  
Zvedněte víko.



Vyjměte mechanismus z jeho rámu.



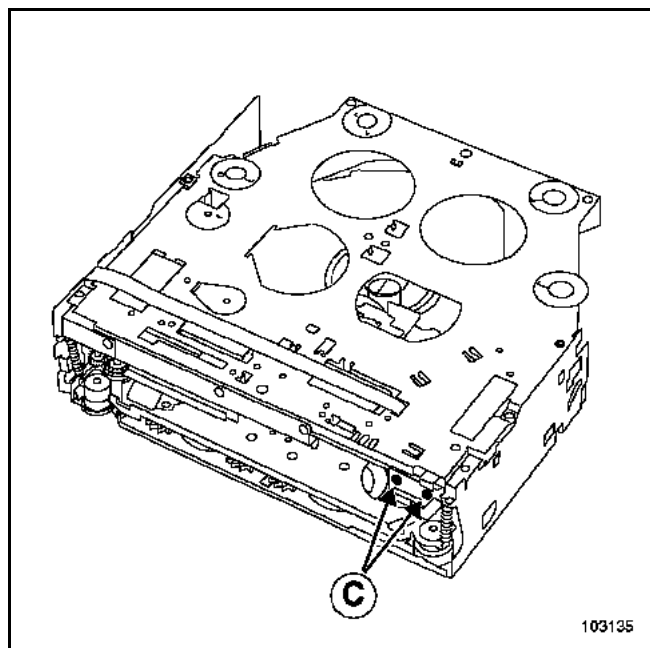
# AUTORÁDIO

## Vyjmutí zablokovaného CD

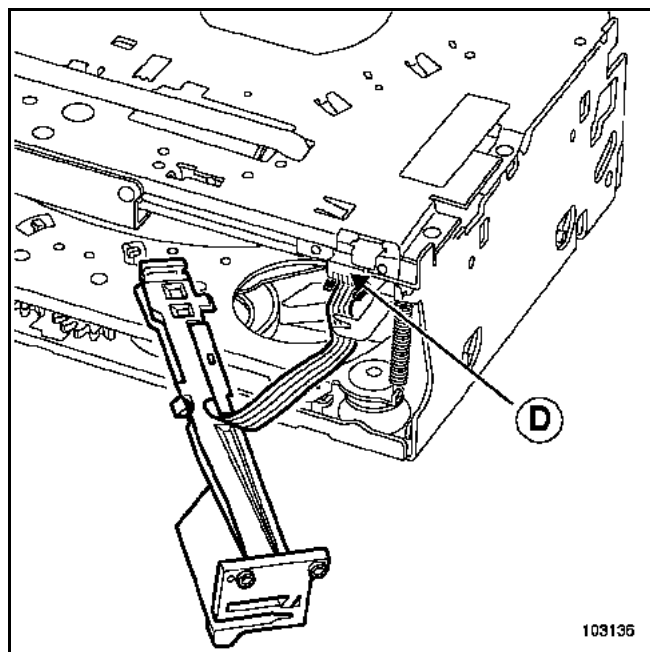
# 86A

### MĚNIČ NA ČELNÍ STRANĚ

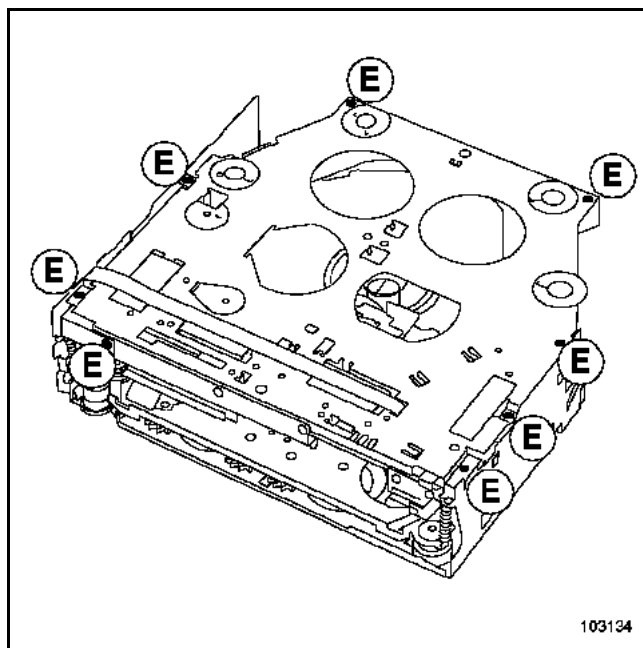
Demontujte oba šrouby (C).



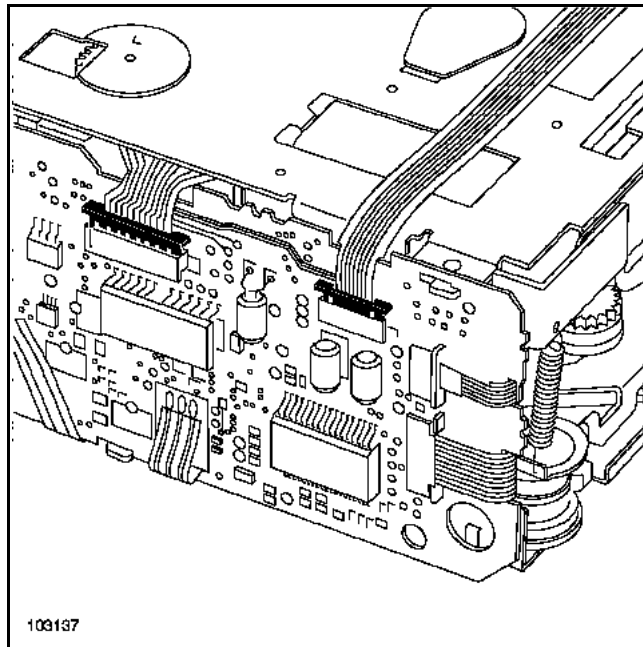
Vyměňte vodící rameno CD.  
Odpojte konektor (D).



Demontujte osm šroubů (E).



Zvedněte obě spony obou konektorů.



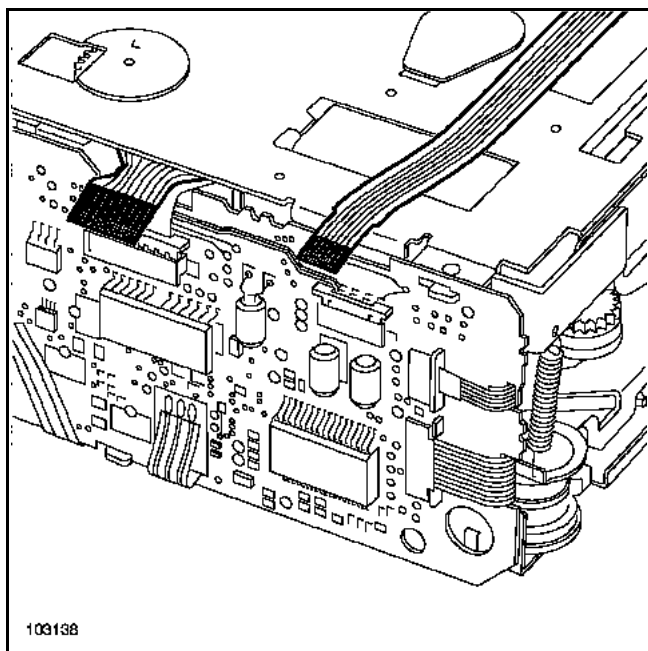
# AUTORÁDIO

## Vyjmutí zablokovaného CD

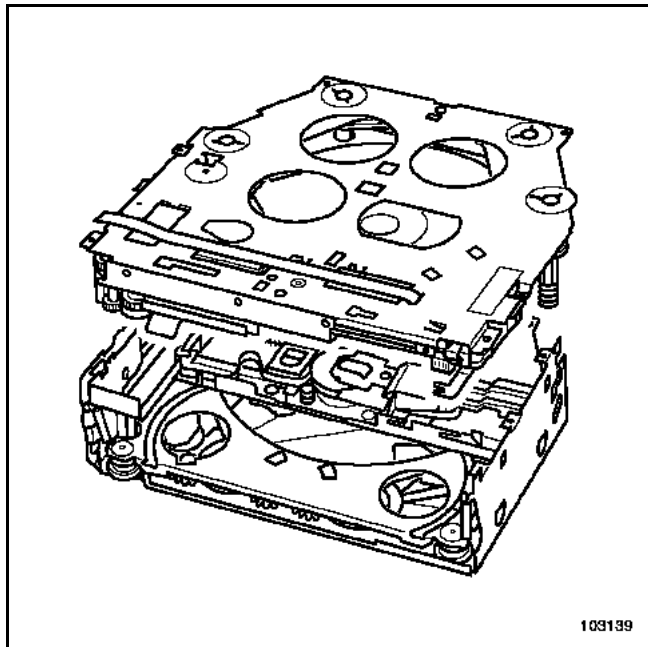
# 86A

### MĚNIČ NA ČELNÍ STRANĚ

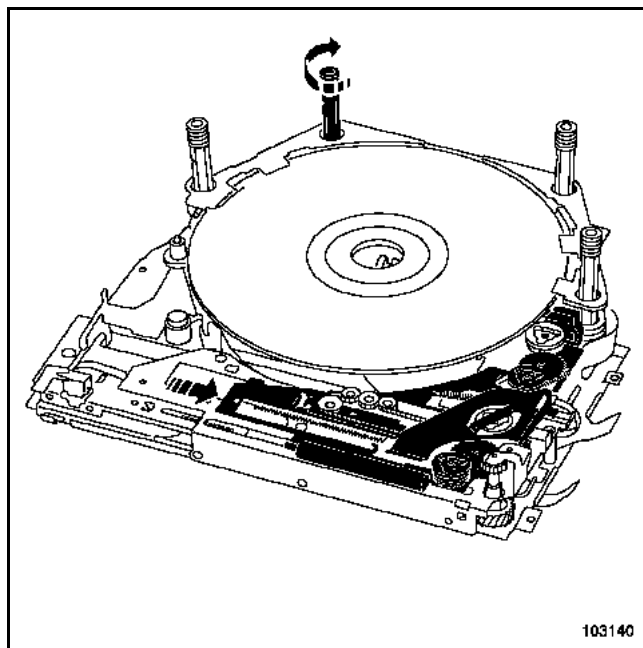
Odstraňte oba pásy elektrických vodičů.



Odstraňte horní část mechanismu.



Otočte vodička a tlačte na mechanismus podle znázornění na nákrese, abyste zvedli nebo spustili CD.



CD jsou nyní přístupné.

#### UPOZORNĚNÍ

Po rozebrání mechanismus měniče nikdy nesmontovávejte.

# AUTORÁDIO

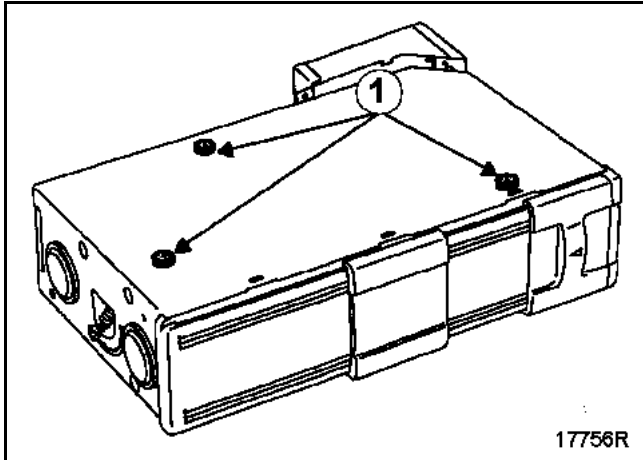
## Vyjmutí zablokovaného CD

# 86A

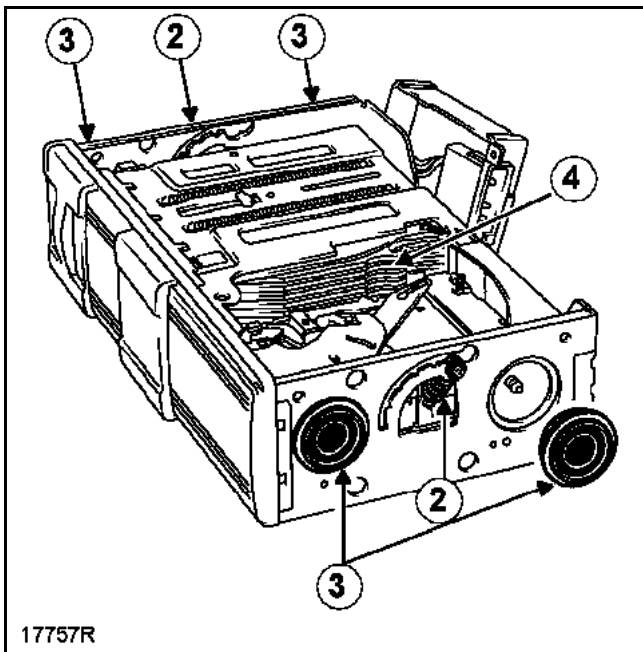
### MĚNIČ V ZAVAZADLOVÉM PROSTORU

Demontujte:

- tři šrouby (1) umístěné pod skříňkou,

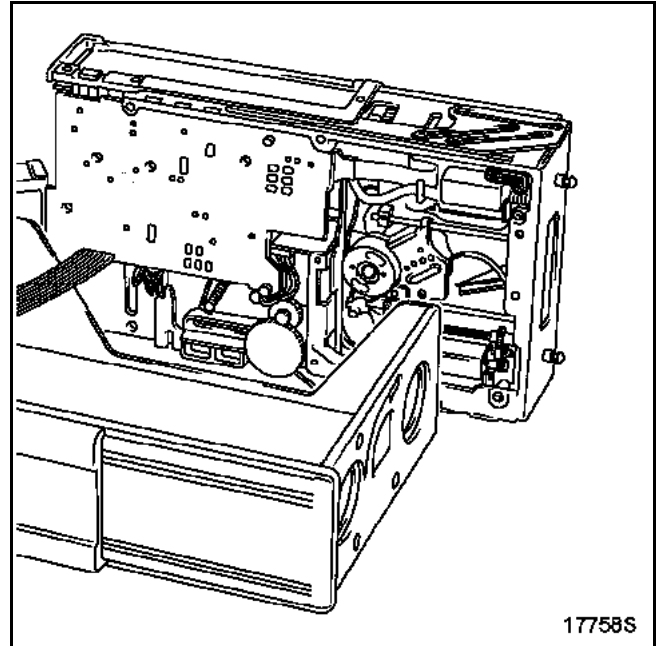


- obě pružiny (2) po jejich uvedení do horní polohy,



- čtyři tlumicí vložky (3) (jsou připnuty).

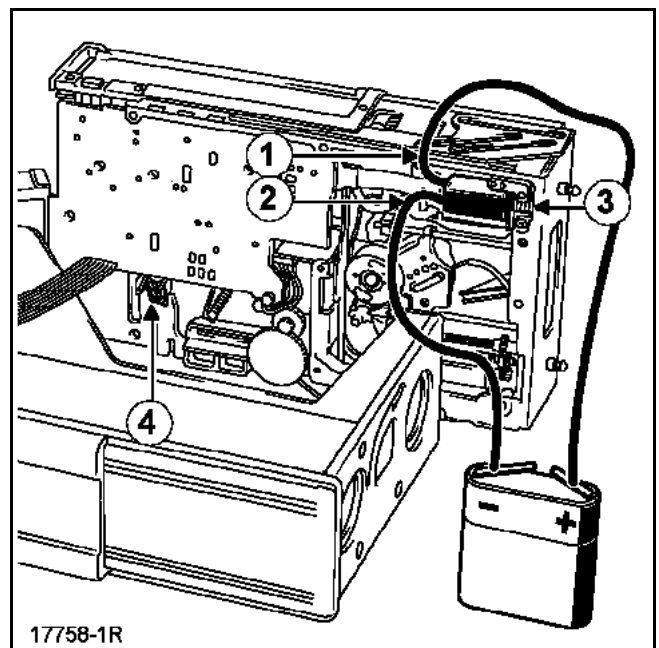
Vyjměte elektronický modul z držáku a položte jej na stranu.



### První řešení

Pokud nejsou elektromotory ve funkčním stavu:

- 1 Zasuňte CD a jeho zásuvku zpět do zásobníku (4), přičemž napájejte elektromotor (3) pomocí baterie 4,5 V (přiložte vodič + na kontakt (1) a vodič - na kontakt (2)).
- 2 Vysuňte měnič manipulací s páčkou (4).

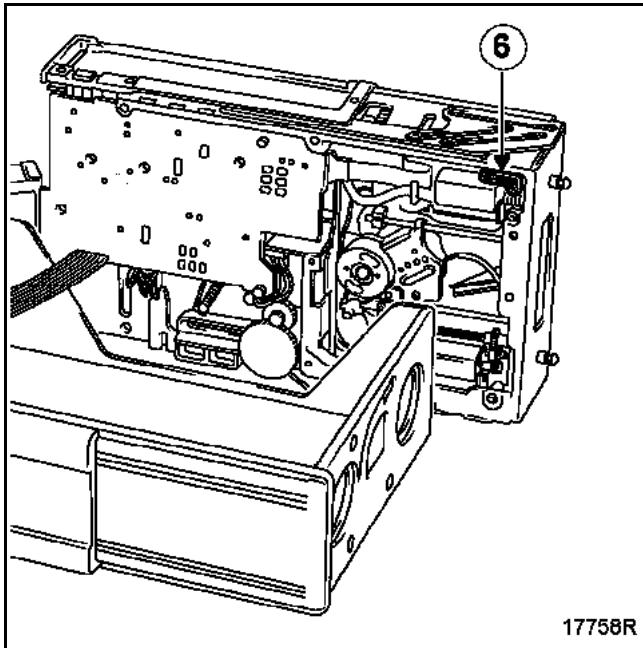


### MĚNIČ V ZAVAZADLOVÉM PROSTORU

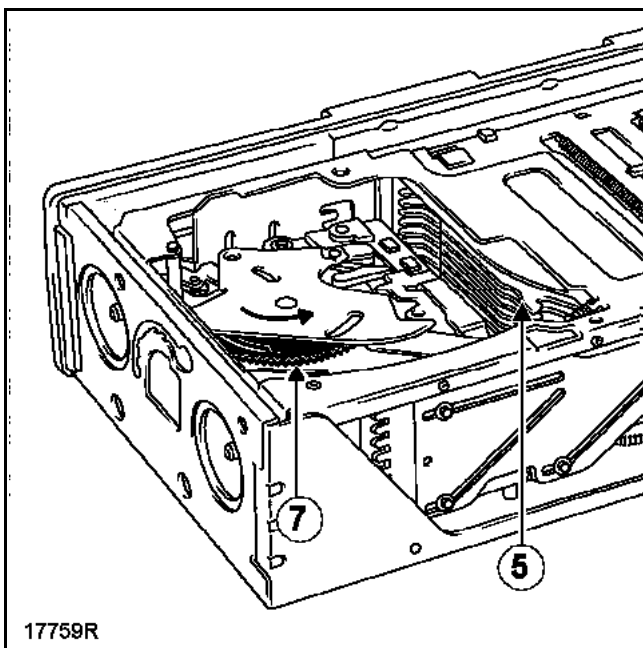
#### Druhé řešení

Pokud jsou elektromotory ve funkčním stavu:

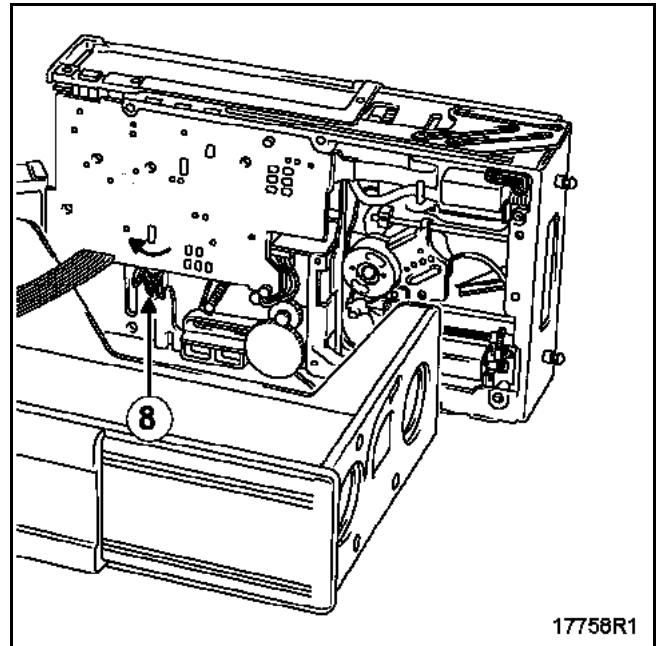
- 1 Pro zpětné zasunutí CD a jeho zásuvky do zásobníku (5) demontujte držák ozubeného kola (6) prostřednictvím jeho šroubu.



Rukou otáčejte ozubeným kolečkem (7) proti směru chodu hodinových ručiček až do úplného obrácení zásuvky v měniči (5).



- 2 Vysuňte zásobník CD manipulací s páčkou (8).



Před vrácením autorádia na místo:

- namontujte modul zpět do jeho skříňky, vratte zpět čtyři tlumicí vložky a obě pružiny,
- upevněte modul na skříňce prostřednictvím jeho tří šroubů,
- uzavřete měnič, upevněte jeho víko a vratte zpět zadní část.